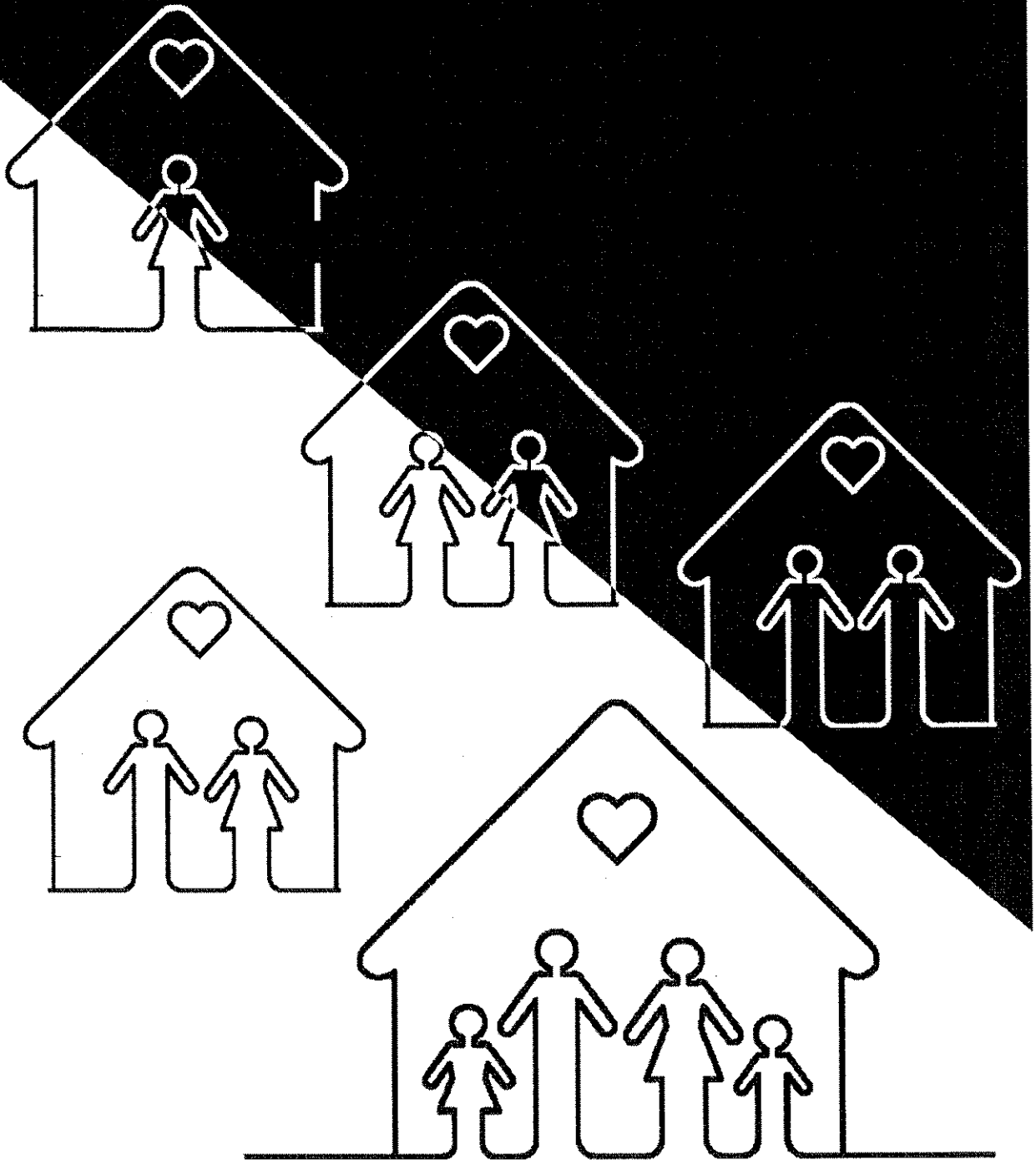


# นิยาม และประเภทครอบครัว



กรมกิจการสตรีและสถาบันครอบครัว  
กระทรวงการพัฒนาสังคมและความมั่นคงของมนุษย์

## คำนำ

กรมกิจการสตรีและสถาบันครอบครัว กระทรวงการพัฒนาสังคมและความมั่นคงของมนุษย์ ตระหนักถึงสภาพสังคมไทยที่เปลี่ยนแปลงไปตามกระแสสังคมโลก อันเนื่องจากการเปลี่ยนแปลง ด้านโครงสร้างประชากร เศรษฐกิจ สังคม เทคโนโลยี ทัศนคติและค่านิยมในการดำเนินชีวิต ซึ่งส่งผลกระทบต่อ โครงสร้างของครอบครัวและสัมพันธภาพในครอบครัว มีความเสี่ยงที่จะมีความเปราะบางมากขึ้น เช่น การหย่าร้าง ความรุนแรงในครอบครัว การทอดทิ้งบุตร/ผู้สูงอายุ หรือปัญหาพฤติกรรมของสมาชิกในครอบครัว

การมีข้อมูลครอบครัวที่เป็นปัจจุบันจะช่วยให้สามารถคาดการณ์ วิเคราะห์แนวโน้มปัญหาหรือ เตรียมการป้องกันผลกระทบที่อาจเกิดขึ้นกับครอบครัวได้ แต่เนื่องจากค่านิยมหรือความหมายของครอบครัว ที่แต่ละหน่วยงานใช้มีความหลากหลาย แตกต่างกันไป รวมทั้งวิธีการจัดเก็บข้อมูลส่วนใหญ่จัดเก็บในรูปแบบของ ครัวเรือน ซึ่งอาจจะไม่สะท้อนรูปแบบความสัมพันธ์ตามบทบาทหน้าที่ของสมาชิกในครอบครัว ดังนั้นเพื่อ ประโยชน์ในการจัดเก็บข้อมูลให้สอดคล้องกับสถานการณ์ปัจจุบันและแนวโน้มในอนาคต จึงจำเป็นต้องจัดทำ ค่านิยมและกำหนดประเภทของครอบครัวให้ชัดเจนเป็นมาตรฐานเดียวกัน โดยเป็นส่วนหนึ่งของการ ดำเนินงานโครงการคลังข้อมูลสารสนเทศด้านครอบครัว (Family Big Data) ซึ่งเป็นโครงการสำคัญ (Flagship Projects) ภายใต้นโยบายและยุทธศาสตร์การพัฒนาสถาบันครอบครัว พ.ศ. 2560 – 2564 ยุทธศาสตร์ที่ 3 การบริหารจัดการที่เอื้อต่อความเข้มแข็งของครอบครัว และมีความสอดคล้องกับ ยุทธศาสตร์ชาติ พ.ศ. 2561 – 2580 ยุทธศาสตร์ที่ 6 ยุทธศาสตร์ด้านการปรับสมดุลและพัฒนาระบบ การบริหารจัดการภาครัฐ เพื่อให้เกิดคลังข้อมูลสารสนเทศครอบครัวแห่งชาติ ในการเป็นศูนย์กลางการให้บริการ ข้อมูลด้านครอบครัวและเชื่อมโยงข้อมูลระหว่างหน่วยงานที่ดำเนินการด้านครอบครัวหรือหน่วยงาน ที่เกี่ยวข้อง และให้หน่วยงานภาครัฐ เอกชนหรือประชาชนทั่วไปนำข้อมูลจากคลังข้อมูลฯ ดังกล่าว ไปสนับสนุนการดำเนินงานเพื่อส่งเสริมสถาบันครอบครัว ความต้องการของครอบครัว ทันท่อ สถานการณ์ที่เปลี่ยนแปลงอย่างรวดเร็ว รวมทั้งสามารถนำข้อมูลกำหนดนโยบายและแผนงานได้ตรงกับไปใช้ประโยชน์ในเชิงวิชาการหรืองานวิจัยต่อไป

กรมกิจการสตรีและสถาบันครอบครัว  
กระทรวงการพัฒนาสังคมและความมั่นคงของมนุษย์  
พฤศจิกายน 2562

## สารบัญ

เรื่อง	หน้า
หลักการและเหตุผล	1
กระบวนการขั้นตอนการทบทวนนิยามและประเภทครอบครัว	3
ผลการทบทวนนิยามและประเภทครอบครัว	4
การนำไปใช้ประโยชน์	6
ภาคผนวก	
1. การทบทวนเอกสารเกี่ยวกับความหมายของครอบครัว	7
2. การทบทวนเอกสารเกี่ยวกับการจัดประเภทของครอบครัว	8
3. การจำแนกประเภทของครอบครัวในต่างประเทศ	10
4. การทบทวนเอกสารงานวิจัยและสถานการณ์ปัญหาและความต้องการ ของครอบครัวลักษณะเฉพาะ	14
5. คณะกรรมการนโยบายและยุทธศาสตร์ครอบครัวแห่งชาติ (กยค.)	20
6. คณะกรรมการส่งเสริมและพัฒนาครอบครัว (กสค.)	21
7. คำสั่งกรมกิจการสตรีและสถาบันครอบครัว ที่ 1324/2561 เรื่อง แต่งตั้งคณะทำงานทบทวนนิยามและประเภทครอบครัว	22
8. คำสั่งกรมกิจการสตรีและสถาบันครอบครัว ที่ 16/2562 เรื่อง แต่งตั้งคณะทำงานทบทวนนิยามและประเภทครอบครัว (เพิ่มเติม)	24

## หลักการและเหตุผล

กรมกิจการสตรีและสถาบันครอบครัว (สค.) กระทรวงการพัฒนาสังคมและความมั่นคงของมนุษย์ มีภารกิจในการส่งเสริม พัฒนาและสร้างความเข้มแข็งให้แก่สถาบันครอบครัว ค้ำครองพิทักษ์สิทธิและคุ้มครอง สวัสดิภาพบุคคลในครอบครัว รวมทั้งป้องกันและแก้ไขปัญหาความรุนแรงในครอบครัว และเนื่องด้วยสภาพ สังคมไทยที่เปลี่ยนแปลงไปอย่างมากตามกระแสสังคมโลก รวมถึงการเปลี่ยนแปลงด้านโครงสร้างประชากร เศรษฐกิจ สังคม เทคโนโลยี ทักษะคติในการดำเนินชีวิต และค่านิยมสมัยใหม่ ส่งผลต่อโครงสร้างของครอบครัว และสัมพันธภาพในครอบครัว ในด้านโครงสร้างของครอบครัวมีการเปลี่ยนแปลงขนาดของครอบครัว รูปแบบ ของครอบครัว รวมถึงการตัดสินใจสร้างครอบครัว ในด้านสัมพันธภาพภายในครอบครัวสังเกตได้จาก ความเปราะบางของครอบครัว หรือปัญหาต่าง ๆ ที่เกิดกับครอบครัว เช่น การหย่าร้าง ความรุนแรงในครอบครัว การทอดทิ้งบุตร/ผู้สูงอายุ หรือปัญหาพฤติกรรมของสมาชิกในครอบครัว เป็นต้น

สถานการณ์และปัจจัยที่ส่งผลกระทบต่อครอบครัวมีอยู่มากมาย ทั้งทางด้านการเปลี่ยนแปลง ทางเศรษฐกิจ สังคม วัฒนธรรม สื่อ เทคโนโลยีสารสนเทศและสิ่งแวดล้อม ระบบเศรษฐกิจโลกและการรวมกลุ่ม ทางเศรษฐกิจในภูมิภาคโดยเฉพาะการรวมกลุ่มในภูมิภาคเอเชียภายใต้กรอบการค้าเสรีของอาเซียนกับจีน ญี่ปุ่นและอินเดีย และการเป็นประชาคมเศรษฐกิจอาเซียน (ASEAN Economic Community – AEC) เมื่อปี 2558 โดยมีเป้าหมายในการขับเคลื่อนความร่วมมือทางเศรษฐกิจระหว่างอาเซียน จึงทำให้เกิดการเคลื่อนย้ายสินค้า บริการ การลงทุนและแรงงานฝีมือได้อย่างเสรี จนส่งผลต่อวิถีชีวิตการผลิตแบบดั้งเดิมของคนในประเทศแถบนี้ คือการทำเกษตรและพื้นที่ทำการเกษตรลดลง การนำเครื่องจักรกลเข้ามาทำงานและโรงงานอุตสาหกรรมเข้ามา แทนที่มากขึ้น การกระจุกตัวของความเจริญอยู่ในตัวเมือง ความเหลื่อมล้ำของประชากรแตกต่างกันมากขึ้น มีความกระจุกตัวของความยากจนในเขตเมือง ชาดเคลื่อนที่อยู่อาศัย การบริการของรัฐและสวัสดิการมีไม่ทั่วถึง รวมทั้งมีการย้ายถิ่นทั้งแรงงานในประเทศและระหว่างประเทศมากขึ้น การดำรงชีวิตแบบสังคมอุตสาหกรรม หรือสังคมเมืองยังส่งผลต่อการเปลี่ยนแปลงวิถีชีวิตแบบดั้งเดิมของสังคมไทย จากสังคมเกษตรกรรมที่มีวิถีชีวิต การอยู่ร่วมกันแบบพึ่งพิง ถ้อยทีถ้อยอาศัยกัน กลายเป็นสังคมที่มีความบริโภคนิยมและวัตถุนิยมมากขึ้น เป็น สังคมแห่งการแข่งขันเพื่อให้ได้มาซึ่งสถานะความมั่งคั่ง<sup>1</sup>

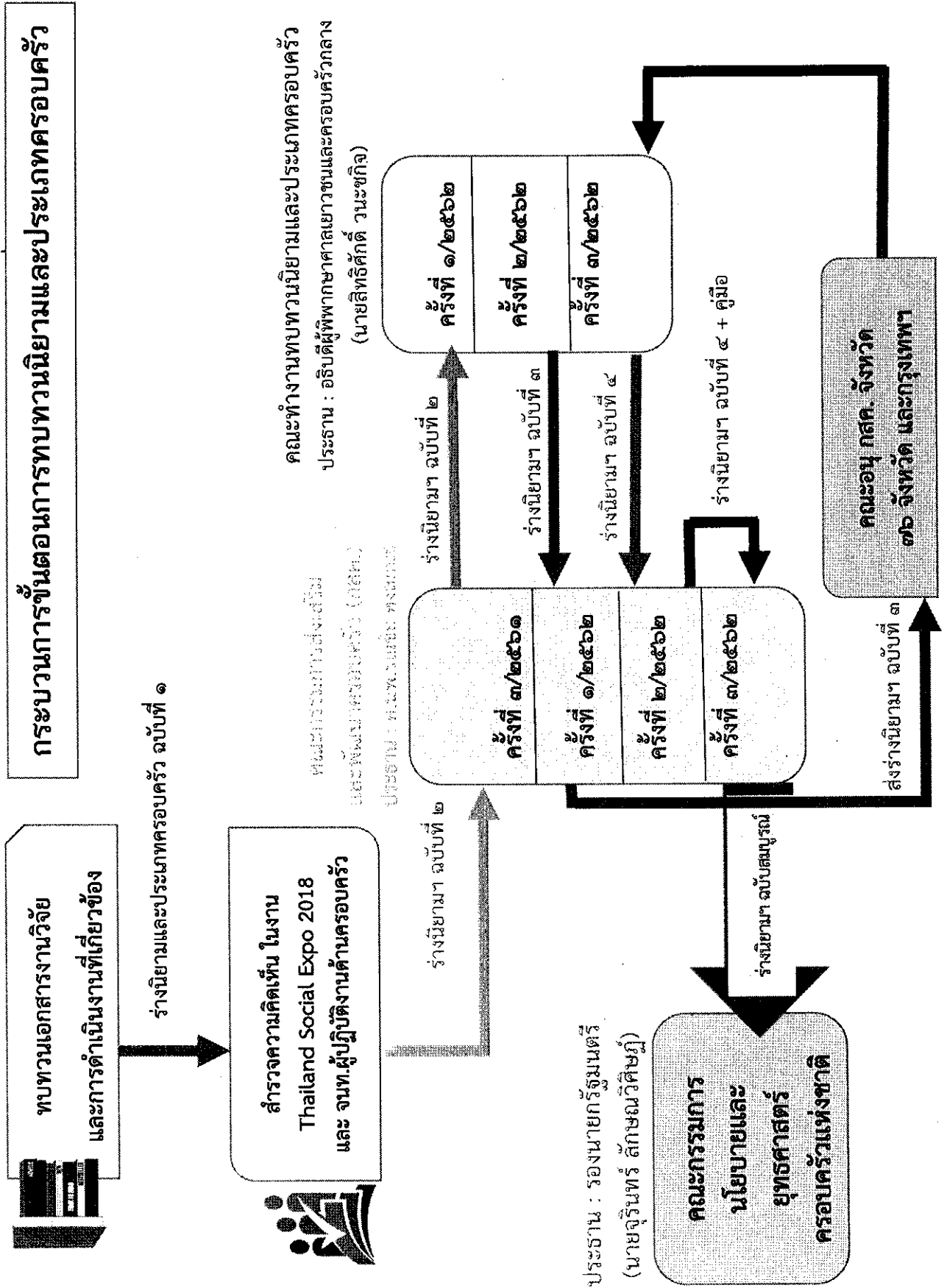
นอกจากนี้แนวโน้มของการเข้าสู่โลกแห่งความหลากหลายทางวัฒนธรรม และการเข้าสู่ ประชาสังคมวัฒนธรรมอาเซียน (ASEAN Socio-Culture Community : ASCC) ทำให้ประชาชนภูมิภาค เอเชียตะวันออกเฉียงใต้ มีการติดต่อสื่อสารทางสังคม วัฒนธรรม วิถีชีวิต ภายใต้ความหลากหลายทางวัฒนธรรมและ เชื้อชาติ การเข้ามาของวัฒนธรรมผ่านกระแสโลกาภิวัตน์ และโลกแห่งการสื่อสารไร้สายเป็นปัจจัยสำคัญที่ ส่งผลต่อวัฒนธรรมไทยทั้งด้านวิถีชีวิต ทักษะคติ ความเชื่อ ความสัมพันธ์ระหว่างบุคคล กระบวนการเรียนรู้และ พฤติกรรมการบริโภค ส่งผลให้มีการมุ่งแสวงหาความสุขและการสร้างอัตลักษณ์ส่วนตัวมากขึ้น มีแนวโน้ม สร้างเครือข่ายทางสังคมผ่านโลกไซเบอร์ เป็นวัฒนธรรมใหม่ร่วมสมัยในรูปแบบของการรวมกลุ่มของ

<sup>1</sup> กรมกิจการสตรีและสถาบันครอบครัว . นโยบายและยุทธศาสตร์การพัฒนากลุ่มสถาบันครอบครัว พ.ศ. 2560 – 2564. หน้า 9 – 11.

บุคคลที่สนใจเรื่องเดียวกัน ในขณะที่วัฒนธรรมที่บ่งบอกความเป็นไทยไม่สามารถแสดงบทบาทที่ชัดเจน การเปลี่ยนแปลงทางสังคมและวัฒนธรรมนี้ ส่งผลกระทบต่อสถาบันครอบครัวและชุมชนโดยเฉพาะค่านิยมความเป็นปัจเจก และประกอบกับการดำรงชีวิตประจำวันอย่างรีบเร่ง มีผลต่อระดับความสัมพันธ์ในครอบครัว ทำให้สมาชิกในครอบครัวต่างมีพื้นที่ส่วนตัว เทคโนโลยีการสื่อสารสมัยใหม่ยังได้สร้างสังคมเสมือนจริงซึ่งทำให้คนมีพฤติกรรมที่แปลกแยกจากชีวิตจริงและหมกมุ่นอยู่ในโลกออนไลน์ทำให้สมาชิกในครอบครัวสื่อสารกันน้อยลง ทำให้ความสัมพันธ์ในครอบครัวลดลงเกิดช่องว่างในครอบครัวมากขึ้น ทั้งที่เป็นช่องว่างระหว่างวัยและช่องว่างที่เกิดจากความสามารถในการใช้และการปรับตัวให้เข้ากับเทคโนโลยีสมัยใหม่ ความสัมพันธ์ที่ไม่แน่นแฟ้นนี้ จึงง่ายต่อการนำไปสู่ความแตกแยกของครอบครัว ในขณะที่ชุมชนก็ต่างคนต่างอยู่มากขึ้น สังคมเมืองขาดการปฏิสัมพันธ์กัน การมีส่วนร่วมต่อกิจกรรมสาธารณะลดน้อยลง ดังนั้นสถาบันครอบครัวและชุมชนจึงต้องมีการเตรียมความพร้อม และสร้างภูมิคุ้มกันให้สามารถปรับตัวรับมือกับการเปลี่ยนแปลงทางสังคมและวัฒนธรรมที่ถาโถมเข้ามา

จากปัญหาการเปลี่ยนแปลงดังกล่าวข้างต้น นอกจากจะส่งผลกระทบต่อโครงสร้างของครอบครัวและรูปแบบของครอบครัวแล้ว ยังก่อให้เกิดครอบครัวลักษณะพิเศษมากขึ้นด้วย โดยเป็นครอบครัวประเภทบางที่มีความยากลำบาก หรือครอบครัวลักษณะใหม่ๆ ที่เปลี่ยนไปตามสภาพสังคม

กรมกิจการสตรีและสถาบันครอบครัว จึงได้ดำเนินการทบทวนนิยาม ความหมายและประเภทครอบครัว เพื่อมีกรอบการทำงานกับกลุ่มเป้าหมายในการดำเนินงานด้านครอบครัวได้อย่างชัดเจน



## ผลการทบทวนนิยามและประเภทครอบครัว

การประชุมคณะกรรมการนโยบายและยุทธศาสตร์ครอบครัว (กยค.) ครั้งที่ 2/2562 เมื่อวันที่ 14 พฤศจิกายน 2562 ณ ห้องประชุม 2503 ชั้น 5 ตึกบัญชาการ 2 ทำเนียบรัฐบาล มีมติเห็นชอบร่างนิยามและประเภทครอบครัว โดยผลการทบทวนนิยามและประเภทครอบครัวมีดังนี้

### นิยามครอบครัว

ครอบครัว คือ “บุคคลตั้งแต่สองคนขึ้นไปใช้ชีวิตร่วมกันฉันสามีภรรยา หรือมีความผูกพันทางสายโลหิต หรือทางกฎหมาย หรือเกี่ยวข้องเป็นเครือญาติ ซึ่งสมาชิกในครอบครัวต่างมีบทบาทหน้าที่ต่อกัน และมีความสัมพันธ์ที่เกื้อกูลกัน”

### ประเภทครอบครัว

ครอบครัวตามโครงสร้าง : ครอบครัวทั่วไปเมื่อจำแนกประเภทตามโครงสร้าง แบ่งออกได้เป็น 2 ประเภท คือ

1. ครอบครัวเดี่ยว คือ ครอบครัวที่ประกอบด้วยบุคคลที่ใช้ชีวิตร่วมกัน ฉันสามีภรรยาอาจมีหรือไม่มีบุตร พ่อหรือแม่อยู่กับบุตร หรือพี่น้องหรือญาติไม่เกินสองรุ่นใช้ชีวิตอยู่ร่วมกัน

2. ครอบครัวขยาย คือ ครอบครัวที่ประกอบด้วยบุคคลตั้งแต่สามรุ่นขึ้นไป หรือครอบครัวเดี่ยวสองครอบครัวขึ้นไปที่มีความผูกพันทางสายโลหิต หรือเกี่ยวข้องเป็นเครือญาติ ซึ่งมีความสัมพันธ์ที่เกื้อกูลกัน และอาศัยอยู่ในบ้านหรือบริเวณเดียวกัน

ทั้งนี้ ครอบครัวตามโครงสร้างดังกล่าว อาจมีบางครอบครัวที่มีลักษณะเฉพาะที่มีความต้องการความช่วยเหลือ ส่งเสริม สนับสนุนที่แตกต่างกัน เมื่อพิจารณาจากข้อมูลและแนวโน้มของสถานการณ์ สามารถจำแนกครอบครัวตามลักษณะเฉพาะที่มีนัยสำคัญได้ 6 ลักษณะ ดังนี้

1) ครอบครัวพ่อหรือแม่เลี้ยงเดี่ยว คือ ครอบครัวที่พ่อหรือแม่ต้องเลี้ยงดูบุตรที่ยังไม่บรรลุนิติภาวะโดยลำพัง

2) ครอบครัวข้ามรุ่น คือ ครอบครัวที่มี ปู่ ย่า ตา ยาย อยู่กับหลานตามลำพัง

3) ครอบครัวที่ผู้สูงอายุอยู่ด้วยกันตามลำพัง คือ ครอบครัวที่ประกอบด้วยสมาชิกอายุตั้งแต่ 60 ปีขึ้นไป ตั้งแต่สองคนขึ้นไป อยู่ร่วมกันโดยไม่มีสมาชิกช่วงวัยอื่นอาศัยอยู่ด้วย

4) ครอบครัวคู่รักเพศเดียวกัน คือ ครอบครัวที่มีบุคคลเพศเดียวกันใช้ชีวิตอยู่ร่วมกันฉันสามีภรรยา

5) ครอบครัวผสม คือ ครอบครัวที่ชายหญิงฝ่ายใดฝ่ายหนึ่งหรือทั้งสองฝ่าย มีบุตรติดตาม และได้สมรสหรืออยู่กินกันฉันสามีภรรยาเป็นครอบครัวใหม่ และบุตรนั้นอาศัยอยู่ด้วยกัน

6) ครอบครัววัยรุ่น คือ ครอบครัวที่ชายและหญิงมีอายุต่ำกว่า 20 ปี ใช้ชีวิตร่วมกันฉันสามีภรรยา

เนื่องด้วยวัตถุประสงค์ของการทบทวนนิยามและประเภทครอบครัวในครั้งนี้เป็นไปเพื่อให้มีขอบเขตในการจัดเก็บข้อมูลสถานการณ์ครอบครัวไทยจึงให้ความหมายครอบครัวที่ต้องมีความสัมพันธ์ฉันสามีภริยา มีความผูกพันทางสายโลหิต ทางกฎหมายหรือเกี่ยวข้องเป็นเครือญาติ แต่เนื่องจากสถานการณ์ทางสังคมมีแนวโน้มที่จะมีบุคคลที่อาศัยอยู่คนเดียวหรืออาศัยกับบุคคลที่ไม่ใช่ญาติมากขึ้น จึงไม่ควรละเลยกลุ่มดังกล่าว โดยจัดอยู่ในกลุ่ม “ครัวเรือน”

ครัวเรือน หมายถึง หน่วยการอยู่อาศัย (unit of residence) ของบุคคลหรือกลุ่มคนที่อยู่ร่วมกันและกินอยู่ร่วมกันในสถานที่เดียวกัน โดยไม่คำนึงถึงความสัมพันธ์ทางสายโลหิตหรือทางเครือญาติ โดยบุคคลเหล่านั้นจัดหาหรือใช้สิ่งอุปโภคบริโภคอันจำเป็นแก่การครองชีพร่วมกัน<sup>2,3</sup> ประกอบด้วย

1) ครัวเรือนคนเดียว คือ ครัวเรือนที่บุคคลอาศัยอยู่คนเดียวตั้งแต่สามเดือนขึ้นไป (อ้างอิงจากการจัดเก็บข้อมูลสำมะโนประชากรชาวต่างชาติที่อยู่อาศัยในประเทศไทยเกิน 3 เดือนขึ้นไปของสำนักงานสถิติแห่งชาติ เช่นเดียวกับกับเกณฑ์ในการทำสำมะโนประชากรของฮ่องกง และมาเลเซีย รวมทั้งสถาบันสถิติแห่งชาติของสหราชอาณาจักร) \*

2) ครัวเรือนที่ไม่มีความสัมพันธ์ทางเครือญาติ คือ ครัวเรือนที่มีบุคคลตั้งแต่สองคนขึ้นไป อาศัยอยู่ร่วมกันโดยไม่มีความสัมพันธ์ฉันสามีภริยา ไม่มีความผูกพันทางสายโลหิต และไม่มีความเกี่ยวข้องเป็นเครือญาติ แต่มีความสัมพันธ์ที่เกื้อกูลกัน

#### \* หมายเหตุ

สำนักงานสถิติแห่งชาติ จัดเก็บข้อมูลสำมะโนประชากรชาวต่างชาติที่อยู่อาศัยในประเทศไทยเกิน 3 เดือนขึ้นไป เนื่องจากเป็นระยะเวลาที่ผู้อยู่อาศัยมีการใช้เครื่องอุปโภคบริโภค รวมถึงการใช้สาธารณูปโภค ดังนั้นการอยู่อาศัยคนเดียวตั้งแต่ 3 เดือนขึ้นไป จึงเป็นระยะเวลาที่แสดงเจตจำนงในการอาศัยอยู่คนเดียว เช่นเดียวกับกับเกณฑ์ในการทำสำมะโนประชากรของฮ่องกง และมาเลเซียที่จะนับรวมประชากรต่างชาติที่อยู่อาศัยในประเทศเกิน 3 เดือน รวมทั้งสถาบันสถิติแห่งชาติของสหราชอาณาจักรที่จะนับประชากรระยะสั้น (Short – Term Resident : STR) เพื่อการทำสำมะโนประชากรที่อยู่อาศัยในสหราชอาณาจักรตั้งแต่ 3 เดือนขึ้นไป แต่ไม่เกิน 12 เดือน ตามหลักเกณฑ์ขององค์การสหประชาชาติที่ได้ให้คำนิยามของผู้ย้ายถิ่นระยะสั้น (Short-Term Migrants : STM) ไว้ว่าบุคคลที่เดินทางจากถิ่นฐานโดยปกติของตน เป็นระยะเวลาอย่างน้อย 3 เดือน แต่ไม่ถึง 1 ปี ที่ประชุมจึงเห็นควรให้ระบุระยะเวลา 3 เดือน เพื่อให้สามารถระบุได้ชัดเจนว่าคนที่บุคคลอาศัยอยู่คนเดียวเป็นระยะเวลาเท่าใดจึงจะนับเป็นครัวเรือนคนเดียว

<sup>2</sup> ชาย โพธิ์สิตา (2555). ครัวเรือนไทยในสองทศวรรษแห่งการพัฒนา. วารสารราชบัณฑิตยสถาน 37(3), 237.

<sup>3</sup> รศ.ดร.จิตตินันท์ เดชะคุปต์ (2557). การศึกษาและพัฒนารูปแบบการเสริมสร้างหลักประกันความมั่นคงของครอบครัวไทย. วารสารมนุษยนิเวศศาสตร์ ฉบับพิเศษ สาขาวิชามนุษยนิเวศศาสตร์ มหาวิทยาลัยสุโขทัยธรรมาธิราช เนื่องในโอกาสวันสถาปนามหาวิทยาลัยครบ 36 ปี วันที่ 3 – 5 กันยายน 2557, 72



## การนำไปใช้ประโยชน์

นิยามและประเภทครอบครัวที่จัดทำขึ้นนี้ คำนึงถึงรูปแบบการอยู่ร่วมกันตามบทบาทหน้าที่ของสมาชิกในครอบครัว เพื่อนำไปใช้ประโยชน์ในการจัดเก็บข้อมูลสถานการณ์ครอบครัวของประเทศไทยให้มีมาตรฐานในการจัดเก็บที่ชัดเจน สามารถเชื่อมโยงข้อมูลกับหน่วยงานต่างๆ ภายใต้การจัดทำระบบข้อมูลสารสนเทศด้านครอบครัว (Family Big Data) อันจะนำไปสู่การกำหนดมาตรการนโยบายที่เหมาะสมกับครอบครัวตามนโยบายและยุทธศาสตร์การพัฒนาศาสนาสถาบันครอบครัว พ.ศ. 2560 -2564 รวมทั้งเป็นกรอบอ้างอิงให้แก่หน่วยงานหรือผู้สนใจในการศึกษาวิจัยด้านครอบครัวใช้ประโยชน์ในการนำไปดำเนินงานในส่วนที่เกี่ยวข้อง

## ข้อสังเกต

คำนิยามและประเภทครอบครัวนี้ไม่มีลักษณะที่จะตัดทอนรอนสิทธิผู้ใด และไม่มีผลในการนำไปบังคับใช้ตามกฎหมายใดๆ เป็นการจัดทำขึ้นเพื่อการเก็บข้อมูลสถิติและสถานการณ์ของครอบครัวไทยเท่านั้น

**ภาคผนวก**

## 1. การทบทวนเอกสารเกี่ยวกับความหมายของครอบครัว

นักวิชาการ นักการศึกษาในศาสตร์ต่างๆ ได้นิยามคำว่าครอบครัวไว้แตกต่างกันตามบริบทของศาสตร์นั้นๆ สำหรับในสายงานที่เกี่ยวข้องกับการดำเนินงานด้านครอบครัว ฝ่ายเลขานุการฯ พิจารณาแล้วเห็นว่าคำนิยามในพจนานุกรม ฉบับราชบัณฑิตยสถาน พ.ศ. 2554 นโยบายและยุทธศาสตร์การพัฒนาศาสนาครอบครัว พ.ศ. 2560 – 2564 คำนิยามโดยศูนย์วิจัยและพัฒนาครอบครัวไทย รายงานการวิจัยการศึกษาและพัฒนาารูปแบบการเสริมสร้างหลักประกันความมั่นคงของครอบครัว หนังสือทฤษฎีครอบครัวเบื้องต้น พจนานุกรมศัพท์แพทยศาสตร์มอส์ปี (2009) และวิทยานิพนธ์เรื่องการบริหารจัดการครอบครัวมุสลิมที่มีภรรยาหลายคนในอำเภอเมือง จังหวัดปัตตานี มีความครอบคลุมกลุ่มเป้าหมายได้หลากหลาย คือ

ครอบครัว คือ

“สถาบันพื้นฐานของสังคมที่ประกอบด้วยสามีภรรยาและหมายรวมถึงลูกด้วย”

*พจนานุกรม ฉบับราชบัณฑิตยสถาน พ.ศ. 2554*

“บุคคลตั้งแต่ 2 คนขึ้นไปที่ใช้ชีวิตร่วมกัน โดยมีความผูกพันทางสายโลหิต ทางกฎหมาย ทางจิตใจ หรือทางสังคม ซึ่งสมาชิกในครอบครัวต่างมีบทบาทหน้าที่ต่อกัน และมีความสัมพันธ์ ที่เกื้อกูลกัน”<sup>4</sup>

*นโยบายและยุทธศาสตร์การพัฒนาศาสนาครอบครัว พ.ศ. 2560 – 2564*

“กลุ่มคนที่เกี่ยวข้องกันด้วยการถ่ายทอดทางพันธุกรรม เช่น พ่อแม่ ลูก และพี่น้อง บางครั้งครอบคลุมไปถึงกลุ่มคนที่เกี่ยวข้องกันโดยการสมรส หรืออาศัยอยู่ในบ้านเดียวกัน หรือผู้ที่มีความผูกพันห่วงใย มีปฏิสัมพันธ์กันอย่างสม่ำเสมอและแบ่งปันความห่วงใยในการเติบโตและการพัฒนาของกลุ่มและของสมาชิกแต่ละคน”<sup>5</sup>

*Mosby's Medical Dictionary, 8th edition*

“บุคคลตั้งแต่ 2 คนขึ้นไป และมีความเกี่ยวข้องสัมพันธ์กันโดยการเกิดการแต่งงาน หรือการรับเป็นบุตรบุญธรรม และอาศัยอยู่ร่วมกันในบ้านเรือนหรือที่พักอาศัยเดียวกัน หรืออาจแยกกันอยู่ชั่วคราว ตามความจำเป็น ด้านการศึกษา หรือการงานอาชีพ แต่ยังคงมีปฏิสัมพันธ์ต่อกันอย่างต่อเนื่อง”<sup>6</sup>

*รายงานการวิจัยการศึกษาและพัฒนาารูปแบบการเสริมสร้างหลักประกันความมั่นคงของครอบครัว (2553)*

“กลุ่มบุคคลที่ผูกพันและใช้ชีวิตร่วมกันทำหน้าที่เป็นสถาบันหลัก ฐานรากสำคัญยิ่งต่อการดำรงชีวิต”<sup>7</sup>

*มาตรฐานครอบครัวเข้มแข็ง*

<sup>4</sup> กรมกิจการสตรีและสถาบันครอบครัว. (2559). *นโยบายและยุทธศาสตร์การพัฒนาศาสนาครอบครัว พ.ศ. 2560 – 2564*. หน้า 6.

<sup>5</sup> Family (sociology). (n.d.) *Mosby's Medical Dictionary, 8th edition*. (2009). เข้าถึงเมื่อ 30 พฤษภาคม 2561 จาก [https://medical-dictionary.thefreedictionary.com/Family+\(sociology\)](https://medical-dictionary.thefreedictionary.com/Family+(sociology))

<sup>6</sup> ศูนย์วิจัยและพัฒนาครอบครัวไทย. (2553). *รายงานการวิจัยการศึกษาและพัฒนาารูปแบบการเสริมสร้างหลักประกันความมั่นคงของครอบครัว*. กรุงเทพฯ: ศูนย์วิจัยและพัฒนาครอบครัวไทย มหาวิทยาลัยสุโขทัยธรรมาธิราช

<sup>7</sup> กรมกิจการสตรีและสถาบันครอบครัว. *มาตรฐานครอบครัวเข้มแข็ง*

“บุคคลตั้งแต่สองคนขึ้นไปที่มีข้อตกลงในการที่จะใช้ชีวิต ใช้ทรัพยากร ตัดสินใจและให้คุณค่าต่อการดำเนินชีวิตร่วมกัน”<sup>8</sup>

ทฤษฎีครอบครัวเบื้องต้น (2557)

“โครงสร้างที่ประกอบด้วยบุคคลที่มีความสัมพันธ์ทางสายเลือดหรือผ่านการสมรส หรืออาจเป็นกลุ่มบุคคลที่มีได้มีความสัมพันธ์ในเชิงสายเลือดแต่มีความคาดหวังบางอย่างร่วมกัน (Mutual Expectation) ที่เป็นความสัมพันธ์ในรูปแบบซึ่งถูกกำหนดโดยศาสนา และสอดคล้องตามหลักกฎหมายอิสลาม”<sup>9</sup>

การบริหารจัดการครอบครัวมุสลิมที่มีภรรยาหลายคนในอำเภอเมือง จังหวัดปัตตานี (2556)

“กลุ่มบุคคลที่มีความเกี่ยวข้องผูกพันกันทางสายโลหิต หรือโดยการรับเป็นบุตรบุญธรรม หรือโดยการสมรส ซึ่งโดยทั่วไปแล้วประกอบด้วยคู่สมรส บุตร พ่อแม่ และพี่น้องเป็นหลัก”<sup>10</sup>

Department of Economic and Social Affairs, United Nations. (2015)

## 2. การทบทวนเอกสารเกี่ยวกับการจัดประเภทของครอบครัว

หน่วยงานในประเทศไทยแบ่งประเภทของครอบครัวออกตามลักษณะการทำงานของหน่วยงานเป็นหลัก โดยกระทรวงการพัฒนาสังคมและความมั่นคงของมนุษย์ (พม.) แบ่งรูปแบบครอบครัวตามลักษณะความสัมพันธ์ของสมาชิกในครอบครัว และลักษณะของปัญหาที่เกิดขึ้นจากการเปลี่ยนแปลงในครอบครัว เนื่องด้วยหน่วยงานมีภารกิจในการพัฒนาคนและสังคมให้มีคุณภาพเต็มศักยภาพและมีภูมิคุ้มกันต่อการเปลี่ยนแปลง รวมทั้งจัดระบบสวัสดิการที่เหมาะสมกับบริบทของประเทศไทย เพื่อให้ประชาชนมีหลักประกันและมีความมั่นคงในชีวิต ดังนั้นการป้องกัน ช่วยเหลือและดูแลสมาชิกในครอบครัวจึงเป็นการสร้างความมั่นคงขั้นพื้นฐานให้การดำเนินงานเพื่อความมั่นคงของมนุษย์ ในขณะที่สำนักงานสถิติแห่งชาติ จะใช้คำว่า “ครัวเรือน” แทนคำว่าครอบครัว โดยมองที่การอาศัยอยู่ร่วมกันในบ้านเดียวกันของสมาชิกในครอบครัว และหมายรวมถึงครัวเรือนที่ไม่มีครอบครัวและญาติ แต่อาศัยอยู่ในบ้านเดียวกัน เนื่องจากหน่วยงานต้องการสถิติข้อมูลเกี่ยวกับประชากรทุกครัวเรือนในประเทศไทย เพื่อนำเสนอลักษณะโครงสร้างประชากรในระดับประเทศ ในขณะที่กองทุนประชากรแห่งสหประชาชาติประจำประเทศไทย (UNFPA) แบ่งรูปแบบครอบครัวตามลักษณะความสัมพันธ์ของสมาชิกในครอบครัว เช่นเดียวกับกระทรวง พม. และแยกครัวเรือนที่ไม่มีครอบครัวและญาติเช่นเดียวกับสำนักงานสถิติแห่งชาติ แต่เพิ่มเติมในส่วนของครัวเรือนคนเดียวเนื่องจาก UNFPA ให้ความสนใจในการวิเคราะห์ลักษณะโครงสร้างประชากรในรูปแบบการดำเนินชีวิตของสมาชิกภายใต้บ้านหลังเดียวกัน

<sup>8</sup> พูนสุข เวชวิฐาน. ทฤษฎีครอบครัวเบื้องต้น = An introduction to family theories. กรุงเทพฯ : ภาพพิมพ์ , 2557.

<sup>9</sup> Hammudah 'Abd al-'Ati, 1976:19 อ้างใน รุติยะห์ หะ. (2556). *การบริหารจัดการครอบครัวมุสลิมที่มีภรรยาหลายคนในอำเภอเมือง จังหวัดปัตตานี*. มหาวิทยาลัยสงขลานครินทร์

<sup>10</sup> Department of Economic and Social Affairs, United Nations. (2015). *Principles and Recommendations for Population and Housing Censuses Revision 2*. United Nations : New York

กรมกิจการสตรีและสถาบันครอบครัว กระทรวงการพัฒนาสังคมและความมั่นคงของมนุษย์ จัดทำนโยบาย และยุทธศาสตร์การพัฒนาศาสนาครอบครัว พ.ศ. 2560 – 2564 แบ่งครอบครัวเป็น 3 รูปแบบหลักๆ ดังนี้

1. ครอบครัวเดี่ยว มี 2 รูปแบบ คือ
  - 1.1 ครอบครัว 1 รุ่น คือ ครอบครัวที่ประกอบด้วยสามีและภรรยา
  - 1.2 ครอบครัว 2 รุ่น คือ ครอบครัวที่ประกอบด้วย พ่อ แม่ และลูก
2. ครอบครัวขยาย หรือครอบครัว 3 รุ่น คือ ครอบครัวที่ประกอบด้วย พ่อ แม่ และลูก อยู่ร่วมกับ ปู่ ย่า ตา ยาย

3. ครอบครัวลักษณะเฉพาะ หมายถึง ครอบครัวที่มีองค์ประกอบหรือความต้องการ เฉพาะด้าน เช่น ครอบครัวเลี้ยงเดี่ยวที่มีเฉพาะพ่อหรือแม่เลี้ยงลูกตามลำพัง ครอบครัวที่มีผู้สูงอายุเลี้ยงดูเด็ก ตามลำพัง (ครอบครัวข้ามรุ่น/ครอบครัวแหวงกลาง) ครอบครัวที่มีเฉพาะเด็กอยู่ด้วยกันตามลำพัง ครอบครัว ผู้สูงอายุอาศัยอยู่ด้วยกันตามลำพัง ครอบครัวที่มีเพศเดียวกัน ครอบครัวที่มีภาระในการดูแลสุขภาพจิตที่เจ็บป่วย พิการ ต้องขัง และครอบครัวลักษณะเฉพาะอื่นๆ ที่อาจเกิดขึ้นในอนาคต

สำนักงานสถิติแห่งชาติได้สำรวจสำมะโนประชากรตามประเภทครัวเรือน ซึ่งแบ่งออกเป็น 2 ประเภท คือ

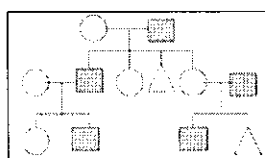
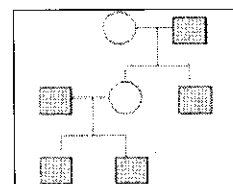
1. ครัวเรือนส่วนบุคคล หมายถึง ครัวเรือนที่ประกอบขึ้นด้วยบุคคลคนเดียวหรือหลายคน อาศัยอยู่ในบ้านหรือที่อยู่อาศัยเดียวกัน และจัดหาหรือใช้สิ่งอุปโภคบริโภคอันจำเป็นแก่การครองชีพร่วมกัน บุคคลเหล่านั้นอาจเป็นญาติหรือไม่เป็นญาติกันก็ได้ ซึ่งสามารถจำแนกได้ ดังนี้<sup>11</sup>

1) ครัวเรือนประเภทครอบครัวเดี่ยว (Nuclear Family) ได้แก่ ครัวเรือนที่ประกอบด้วย สามีและภรรยา หรือสามีและ/หรือภรรยา บุตรที่ยังไม่สมรส และ/หรือญาติอื่น ๆ ที่ยังไม่สมรสอาศัยอยู่ด้วย

2) ครัวเรือนประเภทครอบครัวขยาย (Extended Family) แบ่งได้ 3 ชนิด คือ

2.1) ครัวเรือนประเภทครอบครัวย่อย Vertical (Stem)

ได้แก่ ครัวเรือนที่ประกอบด้วยสามีและ/หรือภรรยา บุตรที่ยังไม่สมรสและ/หรือบุตร ที่สมรสเพียงคนเดียว ญาติอื่น ๆ ที่ยังไม่สมรส และ/หรือพ่อ แม่ ปู่ ย่า ตา ยาย หลาน คนใดคนหนึ่งหรือหลายคน อาศัยอยู่ด้วยกัน



2.2) ครัวเรือนประเภทครอบครัวรวม Horizontal (Joint) ได้แก่ ครัวเรือนที่ ประกอบด้วยสามีและ/หรือภรรยา บุตรที่ยังไม่ได้สมรสและญาติอื่น ๆ ที่สมรสแล้ว อาศัยอยู่

2.3) ครัวเรือนประเภทครอบครัวผสม Vertical and Horizontal (Stem-Joint)

ได้แก่ ครัวเรือนที่ประกอบด้วยครัวเรือนทั้งข้อ 2.1 และ 2.2 อาศัยอยู่ด้วยกัน หรือครัวเรือนที่ประกอบด้วย สามีและ/หรือภรรยา บุตรที่สมรสมากกว่าหนึ่งคน ญาติอื่น ๆ ที่สมรสหรือยังไม่สมรส และ/หรือ พ่อ แม่ ปู่ ย่า ตา ยาย หลาน คนใดคนหนึ่งหรือหลายคน อาศัยอยู่ด้วยกัน

<sup>11</sup> สำนักงานสถิติแห่งชาติ. ครัวเรือนไทย . สืบค้นเมื่อ 19 เมษายน 2561 จาก <http://popcensus.nso.go.th/topic.php?cid=11>

3) ครัวเรือนที่ไม่มีครอบครัวและญาติ (Unrelated Individuals) ได้แก่ ครัวเรือนที่ประกอบด้วยบุคคลอาศัยอยู่คนเดียว หรืออาศัยอยู่ร่วมกับบุคคลอื่นที่ไม่มีความสัมพันธ์ฉันญาติ

2. ครัวเรือนกลุ่มบุคคล หมายถึง ครัวเรือนที่ประกอบขึ้นด้วยบุคคลที่มาอยู่ร่วมกัน เพราะได้มีกฎ หรือระเบียบข้อบังคับบางอย่างใดอย่างหนึ่งระบุไว้ว่าให้มาอยู่ร่วมกัน หรือจำเป็นต้องมาอยู่ร่วมกันเพื่อผลประโยชน์ของตนเอง บุคคลเหล่านี้จะกินรวมกัน หรือไม่กินรวมกัน ก็ได้ ครัวเรือนกลุ่มบุคคลจำแนกได้เป็น 2 ชนิดคือ ครัวเรือนกลุ่มบุคคลประเภทสถาบัน ได้แก่ วัด เรือนจำ สถานสงเคราะห์ โรงพยาบาล โรงเรียนกินนอน กองทหารหรือตำรวจ และครัวเรือนกลุ่มบุคคลประเภทอื่น ได้แก่ โรงแรม หอพัก บ้านพักคนงานที่มีคนงานจำนวน 6 คนขึ้นไปซึ่งสถานประกอบธุรกิจจัดที่อยู่อาศัยให้อยู่ร่วมกัน

กองทุนประชากรแห่งสหประชาชาติประจำประเทศไทย (UNFPA) ใช้การอ้างอิงคำนิยามและแบ่งประเภทของครอบครัวและครัวเรือนจากฝ่ายการเศรษฐกิจและสังคม (Department of Economic and Social Affairs : DESA) องค์การสหประชาชาติ<sup>12</sup> ดังนี้

ครอบครัว หมายถึง กลุ่มบุคคลที่มีความเกี่ยวข้องผูกพันกันทางสายโลหิต หรือโดยการรับเป็นบุตรบุญธรรม หรือโดยการสมรส ซึ่งโดยทั่วไปแล้วประกอบด้วยคู่สมรส บุตร พ่อแม่ และพี่น้องเป็นหลัก

ครัวเรือน หมายถึง หน่วยการอยู่อาศัยซึ่งประกอบด้วยที่อยู่อาศัยและบุคคลที่อาศัยอยู่ร่วมกัน โดยเป็นอิสระจากความสัมพันธ์ทางสายโลหิตหรือจากการสมรส ทั้งนี้ จำแนกประเภทเป็นครัวเรือนคนเดียวและครัวเรือนหลายคน

โดย UNFPA แบ่งประเภทครอบครัวเป็น 4 ประเภท คือ

1. ครอบครัวเดี่ยว
2. ครอบครัวขยาย
3. ครัวเรือนคนเดียว
4. ครัวเรือนที่ไม่มีความสัมพันธ์ทางเครือญาติ

### 3. การจำแนกประเภทของครอบครัวในต่างประเทศ

จากการศึกษาเปรียบเทียบรูปแบบครอบครัวของแต่ละประเทศที่มีความคล้ายคลึงกันมากที่สุด สามารถนำมาจัดเรียงตามลำดับได้ดังนี้

1. ครอบครัวเดี่ยว (Nuclear Family) คือ ครอบครัวที่ประกอบด้วยสมาชิกครอบครัว 1 – 2 รุ่น คือ พ่อ แม่ และ/หรือบุตร แต่ปัจจุบันได้ขยายความไปถึงคู่สมรสเพศเดียวกันด้วย โดยบุตรในครอบครัวเดี่ยวนั้นอาจเป็นบุตรทางสายโลหิตหรือบุตรบุญธรรมได้<sup>13</sup>

2. ครอบครัวขยาย (Extended or Joint Family) คือ ครอบครัวที่ประกอบด้วยสมาชิกครอบครัว 3 รุ่นขึ้นไป คือ พ่อ แม่ บุตร และปู่ ย่า ตา ยาย หรืออาจมีญาติคนอื่นอาศัยอยู่ร่วมกัน

<sup>12</sup> Department of Economic and Social Affairs, United Nations. (2015). *Principles and Recommendations for Population and Housing Censuses Revision 2*. United Nations : New York

<sup>13</sup> The Editors of Encyclopedia Britannica. (2015). *Nuclear Family*. สืบค้นเมื่อ 30 พฤษภาคม 2561 จาก <https://www.britannica.com/topic/nuclear-family>

3. ครอบครัวเลี้ยงเดี่ยว (Single Parent Family) คือ ครอบครัวที่มีเฉพาะพ่อหรือแม่เลี้ยงดูบุตรตามลำพัง

4. ครอบครัวที่ไม่มีบุตร หรือครอบครัว 1 รุ่น คือ ครอบครัวที่ประกอบด้วย สามี ภรรยา ไม่มีบุตร

5. ครอบครัวข้ามรุ่น / ครอบครัวผู้สูงอายุอยู่ล่ำฟังกกับเด็ก / ครอบครัวแหวกกลาง (Skipped-Generation Family) คือ ครอบครัวที่ผู้สูงอายุอาศัยอยู่กับเด็ก โดยไม่มีผู้อื่นอาศัยอยู่ด้วย อาจถูกพ่อแม่ทิ้ง พ่อแม่เสียชีวิต หรือเป็นผลจากสภาวะเศรษฐกิจที่ทำให้คู่สมรสซึ่งเป็นวัยแรงงานตัดสินใจย้ายถิ่นไปทำงานต่างพื้นที่ เป็นสาเหตุที่ต้องทิ้งไว้กับ ปู่ ย่า ตา ยาย ให้มีหน้าที่ดูแล ทำให้ผู้สูงอายุต้องทำงานเลี้ยงตนเองและต้องรับภาระดูแลหลานด้วย

6. ครอบครัวอยู่คนเดียว (ไม่มีคู่ครอง) คือ ครีวเรือนที่อาศัยอยู่คนเดียว ไม่มีคู่สมรสหรือบุตร

7. ครอบครัวผสม (Step Family) คือ ครอบครัวที่ฝ่ายหญิงหรือ/และฝ่ายชายที่มีบุตรจากการจากสมรสครั้งก่อน ตัดสินใจสมรสเพื่อสร้างครอบครัวใหม่ร่วมกัน

8. ครอบครัวเพศเดียวกัน (Same-Sex Family) คือ ครอบครัวที่คู่รักเพศเดียวกันอาศัยอยู่ร่วมกัน

9. ครอบครัวที่อยู่รวมกับคนที่ไม่มีความสัมพันธ์ทางเครือญาติ คือ ครอบครัวที่สมาชิกไม่มีความเกี่ยวข้องกันทางสายเลือดอยู่ร่วมกัน อาศัยอยู่ร่วมกันและช่วยเหลือซึ่งกันและกัน

หมายเหตุ – เป็นการศึกษาข้อมูลจาก 10 ประเทศ คือ สหรัฐอเมริกา<sup>14</sup> แคนาดา<sup>15</sup> จีน<sup>16</sup> ญี่ปุ่น<sup>17</sup> สิงคโปร์<sup>18</sup> อินโดนีเซีย<sup>19</sup> นอร์เวย์<sup>20</sup> ฟินแลนด์<sup>21</sup> ไนจีเรีย<sup>22</sup> และเคนยา<sup>23</sup>

<sup>14</sup> Michelle Blessing, *Types of Family Structures*. สืบค้นเมื่อ 19 เมษายน 2561 จาก <https://family.lovetoknow.com/about-family-values/types-family-structures>

<sup>15</sup> Family Service Saskatoon (2015). *Understanding Canadian Family Life: A Guide for Newcomers*. สืบค้นเมื่อ 19 เมษายน 2561 จาก <http://familyservice.sk.ca/wp-content/uploads/2015/05/CDNLife.pdf>

<sup>16</sup> United Nations University. Family structure. สืบค้นเมื่อ 20 เมษายน 2561 จาก <http://archive.unu.edu/unupress/unupbooks/uu20ie/uu20ie08.htm>

<sup>17</sup> Suzanne Tatikian. Japan's Family/Household Patterns. สืบค้นเมื่อ 20 เมษายน 2561 จาก [http://www5.csudh.edu/global\\_options/375students-sp96/japan/FamilyHouseholds.html](http://www5.csudh.edu/global_options/375students-sp96/japan/FamilyHouseholds.html)

<sup>18</sup> Ministry of Social and Family Development (2015). *Families and Households In Singapore, 2000 – 2014. Statistics Series Paper No. 2/2015* สืบค้นเมื่อ 20 เมษายน 2561 จาก <https://www.msf.gov.sg/research-and-data/Research-and-Statistics/Documents/Statistics Series - Families and Households in Singapore.pdf>

<sup>19</sup> Facts of Indonesia. *7 Types of Family in Indonesia*. สืบค้นเมื่อ 19 เมษายน 2561 จาก <http://factsofindonesia.com/types-of-family-in-indonesia>

<sup>20</sup> Statista, Inc. (2017). *Population in Norway in 2017, by type of family*. สืบค้นเมื่อ 23 เมษายน 2561 จาก <http://statista.com/statistics/586985/population-by-type-of-family-in-norway>

<sup>21</sup> Infopankki. What is a family?. สืบค้นเมื่อ 24 เมษายน 2561 จาก <https://www.infopankki.fi/en/living-in-finland/family/what-is-a-family>

<sup>22</sup> \_\_\_\_\_. Nigeria - Families In Nigeria. สืบค้นเมื่อ 23 เมษายน 2561 จาก <http://family.jrank.org/pages/1210/Nigeria-Families-in-Nigeria.html>

<sup>23</sup> \_\_\_\_\_. Kenya - The Extended Family. สืบค้นเมื่อ 23 เมษายน 2561 จาก <http://family.jrank.org/pages/1011/Kenya-Extended-Family.html>

## การจำแนกประเภทของครอบครัวในต่างประเทศ

ประเภทครอบครัว	นิยาม/องค์ประกอบ	อเมริกาเหนือ		เอเชีย					ยุโรป		แอฟริกา	
		อเมริกา	แคนาดา	ไทย	จีน	ญี่ปุ่น	สิงคโปร์	อินโดนีเซีย	นอร์เวย์	ฟินแลนด์	ไนจีเรีย	เคนยา
1. ครอบครัวเดี่ยว	พ่อแม่ และ/หรือลูก	✓	✓	✓	✓	✓	✓	✓		✓	✓	
2. ครอบครัวขยาย	พ่อแม่ ลูก และปู่ย่าตายาย อยู่ในครอบครัวเดียวกัน	✓	✓	✓		✓		✓		✓	✓	✓
3. ครอบครัวเลี้ยงเดี่ยว	พ่อหรือแม่ อยู่กับลูก (พ่อแม่แยกทาง / หย่าร้าง หรือเสียชีวิต)	✓	✓	✓			✓		✓	✓		
4. ครอบครัวที่ไม่มีบุตร	สามีภรรยาที่ไม่มีบุตร หรือครอบครัว 1 รุ่น	✓		✓		✓	✓		✓			
5. ครอบครัวข้ามรุ่นหรือครอบครัวผู้สูงอายุอยู่ลำพังกับเด็ก	ครอบครัวที่มี ปู่ย่า ตายาย อยู่กับหลาน		✓	✓	✓		✓	✓				
6. ครอบครัวที่อยู่คนเดียว (One-Person Households)	หญิงหรือชายพอใจที่จะอยู่เป็นโสดอาศัยอยู่ตามลำพัง			✓		✓	✓		✓			
7. ครอบครัวผสม	ฝ่ายหญิงและ/หรือฝ่ายชาย มีบุตรจากการสมรสครั้งก่อน มาแต่งงานสร้างครอบครัวใหม่	✓	✓			✓				✓		
8. ครอบครัวเพศเดียวกัน	คูครองในลักษณะชายกับชาย และหญิงกับหญิง		✓			✓				✓		
9. ครอบครัวที่อยู่รวมกับคนที่ไม่ใช่ญาติ	การรวมตัวของกลุ่มบุคคลในครัวเรือนที่ไม่ใช่ญาติ			✓		✓						



**การจำแนกประเภทของครอบครัว**  
ตามหน่วยงานหลักที่ดำเนินงานเกี่ยวข้องกับงานด้านครอบครัวในประเทศไทยและต่างประเทศ

กระทรวงการพัฒนาสังคมและความมั่นคงของมนุษย์	สำนักงานสถิติแห่งชาติ	กองทุนประชากรแห่งสหประชาชาติประจำประเทศไทย (UNFPA)	ต่างประเทศ
1. ครอบครัวเดี่ยว 1.1 ครอบครัว 1 รุ่น 1.2 ครอบครัว 2 รุ่น	1. ครีวเรือนประเภทครอบครัวเดี่ยว (Nuclear Family)	1. ครอบครัวเดี่ยว	1. ครอบครัวเดี่ยว 7. ครอบครัวผสม 4. ครอบครัวที่ไม่มีบุตร
2. ครอบครัวขยายหรือครอบครัว 3 รุ่น	2. ครีวเรือนประเภทครอบครัวขยาย 2.1 ครีวเรือนประเภทครอบครัวย่อย 2.2 ครีวเรือนประเภทครอบครัวรวม 2.3 ครีวเรือนประเภทครอบครัวผสม	2. ครอบครัวขยาย	2. ครอบครัวขยาย
3. ครอบครัวลักษณะเฉพาะ เช่น ครอบครัวเลี้ยงเดี่ยวที่มีเฉพาะพ่อหรือแม่เลี้ยงลูกตามลำพัง ครอบครัวที่มีผู้สูงอายุเลี้ยงดูเด็กตามลำพัง ฯลฯ	3. ครีวเรือนที่ไม่มีครอบครัวและญาติ (Unrelated Individuals) - ครีวเรือนที่อาศัยอยู่คนเดียว - ครีวเรือนที่อาศัยอยู่ร่วมกับบุคคลอื่นที่ไม่มีความสัมพันธ์อันญาติ	3. ครีวเรือนคนเดียว 4. ครีวเรือนที่ไม่มีความสัมพันธ์ทางเครือญาติ	3. ครอบครัวเลี้ยงเดี่ยว 6. ครอบครัวที่อยู่คนเดียว 5. ครอบครัวข้ามรุ่น / ครอบครัวผู้สูงอายุอยู่ลำพังกับเด็ก 8. ครอบครัวเพศเดียวกัน 9. ครอบครัวที่อยู่รวมกับคนที่ไม่ใช่ญาติ

#### 4. การทบทวนเอกสารงานวิจัยและสถานการณ์ปัญหาและความต้องการของครอบครัวลักษณะเฉพาะ

จากการเปลี่ยนแปลงของกระแสสังคมโลก ที่ส่งผลต่อการเปลี่ยนแปลงด้านโครงสร้างประชากร เศรษฐกิจ สังคม เทคโนโลยี ทศนคติในการดำเนินชีวิต และค่านิยมสมัยใหม่ ส่งผลต่อโครงสร้างของครอบครัว และสัมพันธภาพในครอบครัวแล้ว การเปลี่ยนแปลงเหล่านี้ ยังก่อให้เกิดครอบครัวลักษณะพิเศษมากขึ้นด้วย โดยเป็นครอบครัวประเภทที่มีความยากลำบาก อาทิ ครอบครัวข้ามรุ่นหรือครอบครัวผู้สูงอายุเลี้ยงดูเด็กตามลำพัง ครอบครัวที่มีคนพิการหรือผู้ป่วยติดเตียง ครอบครัวเลี้ยงเดี่ยว ครอบครัวเพศเดียวกัน เป็นต้น โดยสภาวะปัญหาและความต้องการของครอบครัวลักษณะเฉพาะในรูปแบบต่างๆ จากการศึกษา งานวิจัย พบปัญหาและความต้องการในแต่ละประเภท ดังนี้

##### 4.1 ครอบครัวเลี้ยงเดี่ยวที่มีเฉพาะพ่อหรือแม่ เลี้ยงลูกตามลำพัง (Single-Parent Families)

###### ปัญหา

1. พ่อหรือแม่เลี้ยงเดี่ยวต้องรับภาระในครอบครัวเพิ่มขึ้น ทั้งทางด้านเศรษฐกิจและการดูแลเลี้ยงดูบุตร ต้องรับภาระหน้าที่ในการเป็นทั้งพ่อและแม่ ส่งผลให้เกิดความเครียดจนส่งผลกระทบต่อภาวะการเป็นโรคซึมเศร้า เนื่องจากรู้สึกว่าจะไม่สามารถทำหน้าที่ได้เต็มที่ทั้งสองด้าน<sup>24</sup>
2. พ่อเลี้ยงเดี่ยว มักประสบปัญหาเรื่องการเลี้ยงดูบุตร โดยเฉพาะบุตรสาว ในขณะที่แม่เลี้ยงเดี่ยว มักประสบปัญหาด้านเศรษฐกิจเป็นหลัก โดยเฉพาะอย่างยิ่งแม่เลี้ยงเดี่ยวที่เคยแต่ทำหน้าที่ดูแลรับผิดชอบงานในบ้านเพียงอย่างเดียว<sup>25 26</sup>

###### ความต้องการ

1. ส่งเสริมให้พ่อหรือแม่เลี้ยงเดี่ยวสามารถดูแลบุตรได้อย่างมีคุณภาพ โดยการจัดสวัสดิการช่วยเหลือในการเลี้ยงดูบุตรในเบื้องต้น (ในระยะของการเริ่มต้นชีวิตครอบครัวเลี้ยงเดี่ยว หรือเมื่อพ่อหรือแม่เลี้ยงเดี่ยวมีปัญหาด้านจิตใจจนไม่มีความสามารถในการดูแลบุตรได้)<sup>27</sup>
2. เพิ่มสิทธิประโยชน์สำหรับภาษีเงินได้บุคคลธรรมดา โดยเพิ่มค่าลดหย่อนบุตรให้กับพ่อหรือแม่เลี้ยงเดี่ยวที่มีรายได้เพียงพอในการเสียภาษี<sup>28</sup>

<sup>24</sup> วุฒิสพร ญัฐโรจน์ .(2560). *ครอบครัวทางเลือกและการคงอยู่ของสถาบันครอบครัว*. ใน *Veridian E-Journal*. หน้า 1,817 – 1,823. มหาวิทยาลัยศิลปากร. นครปฐม.

<sup>25</sup> เรื่องเดียวกัน.

<sup>26</sup> พิมพ์ราไพ สุนทรารชุน . (2549) . *แนวทางการสร้างเสริมศักยภาพของแม่คนเดียวที่เลี้ยงลูก*. หน้า 124- 133. มหาวิทยาลัยธรรมศาสตร์. กรุงเทพมหานคร

<sup>27</sup> Suzanne Moore. (2013). *It's tough to be a single parent and the government does nothing to help*. สืบค้นเมื่อ 28 พฤษภาคม 2561 จาก <https://www.theguardian.com/commentisfree/2013/mar/13/single-parent-government-affordable-childcare-benefits>

<sup>28</sup> Family Lives. (2013). *Financial help and benefits for single parents*. สืบค้นเมื่อ 28 พฤษภาคม 2561 จาก <https://www.familylives.org.uk/about/news-blogs-and-reports/blog/financial-help-and-benefits-for-single-parents/>

3. ส่งเสริมเครือข่ายรอบข้างครอบครัวเลี้ยงเดี่ยว อาทิ เพื่อน ญาติพี่น้อง เพื่อให้ความช่วยเหลือหรือให้กำลังใจ
4. สวัสดิการด้านการศึกษา<sup>29</sup> และด้านสาธารณสุขให้ครอบครัวเลี้ยงเดี่ยว
5. พ่อหรือแม่เลี้ยงเดี่ยวอาจได้รับความช่วยเหลือในการวางแผนทางการเงิน หรือหากมีหนี้สิน ก็อาจจะเข้าสู่กระบวนการเจรจาประนอมหนี้หรือการให้ความช่วยเหลือทางการเงินด้วยเงินกู้ดอกเบี้ยต่ำเป็นพิเศษ<sup>30</sup>
6. สำหรับแม่เลี้ยงเดี่ยวที่อยู่ระหว่างตั้งครรภ์ หรือพ่อ/แม่เลี้ยงเดี่ยวที่มีบุตรอายุต่ำกว่า 4 ปี อาจได้รับการเข้าสู่การดูแลในด้านโภชนาการที่มีประโยชน์
7. ผลักดันมาตรการทางกฎหมาย ให้คู่สมรสที่หย่าร้างต้องส่งเสียค่าเลี้ยงดูบุตร เพื่อแบ่งเบาภาระให้พ่อ/แม่เลี้ยงเดี่ยว<sup>31</sup>
8. ให้ภาครัฐจัดสรรงบประมาณเพื่อเพิ่มจำนวนและขยายเวลาบริการของศูนย์เลี้ยงดูเด็ก ให้เพียงพอต่อความต้องการ มีความปลอดภัยและมีการเลี้ยงดูอย่างถูกสุขลักษณะ รวมทั้งปราศจากการใช้ความรุนแรงของพี่เลี้ยงเด็ก
9. ส่งเสริมความรู้ เพิ่มทักษะทางอาชีพ เพื่อประกอบอาชีพหลักที่มีความมั่นคงหรือเพื่อประกอบอาชีพเสริมเพิ่มเติมจากงานหลัก<sup>32 33</sup>
10. ภาครัฐควรร่วมมือกับภาคเอกชนในการฝึกอาชีพ และให้โอกาสทดลองทำงานในสถานที่จริง โดยอาจารย์ร่วมมือกับหน่วยงานที่ทำกิจกรรมเพื่อสังคม (CSR) จัดหลักสูตรเฉพาะขึ้น โดยมุ่งใจหน่วยงานเอกชน ให้เข้าร่วมโครงการโดยการลดหย่อนภาษี เช่นเดียวกับ การจ้างงานคนพิการ<sup>34</sup>
11. ออกกฎหมายคำนวณเบี้ยเลี้ยงครอบครัว (basic family allowance) เพื่อให้พ่อ/แม่เลี้ยงเดี่ยวมีความมั่นคงทางการเงินขั้นระดับหนึ่ง<sup>35</sup>

<sup>29</sup> The Conversation Media Group. (2013). *Single mothers need education, not welfare cuts*. สืบค้นเมื่อ 28 พฤษภาคม 2561 จาก <https://theconversation.com/single-mothers-need-education-not-welfare-cuts-12803>

<sup>30</sup> Family Lives. (2013). *Financial help and benefits for single parents*. สืบค้นเมื่อ 28 พฤษภาคม 2561 <https://www.familylives.org.uk/about/news-blogs-and-reports/blog/financial-help-and-benefits-for-single-parents/>

<sup>31</sup> วุฒิสพร ญัฐรุจิโรจน์ และกัญญาวีร์ เทพประกักษ์ ศรีบุรี. (2558). *Social Welfare Lesson in Italy Applied for Single Parents in Thailand (สภาวารณและการถอดบทเรียนสวัสดิการสังคมจากประเทศอิตาลี สู่แนวทางการจัดสวัสดิการสังคมสำหรับครอบครัวเลี้ยงเดี่ยวในประเทศไทย)*. วารสารวิจัยและพัฒนาบัณฑิตมนุษยศาสตร์และสังคมศาสตร์, 7 (1)

<sup>32</sup> สุปราณี แดงวงษ์ และคนอื่นๆ. (2553). *ความมั่นคงในชีวิตของแม่เลี้ยงเดี่ยวเลี้ยงลูก (อายุ 26 – 30 ปี)*. มหาวิทยาลัยคริสเตียน. นครปฐม.

<sup>33</sup> Suzanne Moore. (2013). *It's tough to be a single parent and the government does nothing to help*. สืบค้นเมื่อ 28 พฤษภาคม 2561. จาก <https://www.theguardian.com/commentisfree/2013/mar/13/single-parent-government-affordable-childcare-benefits>

<sup>34</sup> วุฒิสพร ญัฐรุจิโรจน์ และกัญญาวีร์ เทพประกักษ์ ศรีบุรี. (2558). *Social Welfare Lesson in Italy Applied for Single Parents in Thailand (สภาวารณและการถอดบทเรียนสวัสดิการสังคมจากประเทศอิตาลี สู่แนวทางการจัดสวัสดิการสังคมสำหรับครอบครัวเลี้ยงเดี่ยวในประเทศไทย)*. วารสารวิจัยและพัฒนาบัณฑิตมนุษยศาสตร์และสังคมศาสตร์, 7 (1)

<sup>35</sup> เรื่องเดียวกัน

## 4.2 ครอบครัวผู้สูงอายุเลี้ยงดูเด็กตามลำพัง (Skipped Generation Families)

### ปัญหา

1. ผู้สูงอายุที่มีปัญหาด้านสุขภาพหรือข้อจำกัดอื่นๆ ตามวัย ทำให้มีข้อจำกัดในการส่งเสริมกิจกรรมที่จะกระตุ้นพัฒนาการของเด็ก เช่น อ่านหนังสือ ร้องเพลง ออกกำลังกายหรือการเล่นิทาน เป็นต้น<sup>36</sup>
2. ผู้สูงอายุส่วนใหญ่ไม่มีรายได้ หรือมีรายได้ไม่แน่นอน และบางครอบครัวบุตรหรือพ่อแม่ของเด็กขาดการส่งเงินมาช่วยเหลือ จึงประสบปัญหาในการใช้ชีวิตประจำวัน และผู้สูงอายุบางส่วนแม้เกษียณแล้วยังมีความจำเป็นต้องทำงานเพื่อหารายได้ใช้ในการดำรงชีพ โดยเฉพาะต้องดูแลเด็กตามลำพัง ยิ่งทำให้มีรายจ่ายมากยิ่งขึ้น
3. ความเครียดจากปัญหาทั้งด้านสุขภาพและการเงินของผู้สูงอายุทำให้เกิดอาการซึมเศร้า ส่งผลต่อปัญหาด้านอารมณ์และพฤติกรรมของเด็ก (The University of Chicago, 2549)<sup>37</sup>

### ความต้องการ

1. รัฐควรมีนโยบายส่งเสริมและสนับสนุนให้เกิดการเกิดและการเจริญเติบโตอย่างมีคุณภาพ เนื่องจากอัตราการเกิดคุณภาพมีต่ำเกินไปจะทำให้ขาดบุคลากรโครงสร้างประชากรในอนาคต<sup>38</sup> อาทิ การลดหย่อนภาษีรายได้สำหรับผู้มีบุตรในอัตราก้าวหน้าและแม่ที่ต้องทำงาน หรือสวัสดิการช่วยเหลือการมีลูก
2. การสนับสนุนสถานรับดูแลเด็กก่อนวัยเรียนที่มีมาตรฐาน เพื่อลดความลำบากของพ่อแม่ที่ต้องเลี้ยงดูบุตรระหว่างออกเดินทางไปทำงาน
3. รัฐบาลควรสนับสนุนแรงจูงใจให้ครอบครัวมีบุตรเมื่อมีความพร้อม เพื่อลดปัญหาจำนวนผู้สูงอายุที่เพิ่มขึ้น
4. ภาครัฐส่งเสริมภาคเอกชนให้สนับสนุนการทำงานแบบ Work Life Balanced เน้นประสิทธิภาพมากกว่าเวลาในการทำงาน เพื่อให้แรงงานสามารถจัดสรรเวลาในการดูแลบุตรหรือผู้สูงอายุได้
5. ชุมชน ภาครัฐ (โดยเฉพาะ อปท. หน่วยงานระดับพื้นที่) รวมถึงภาคเอกชนมีส่วนร่วมในการส่งเสริมและช่วยดูแลผู้สูงอายุ และให้ความรู้ในด้านการรักษาสุขภาพ รวมถึงสุขอนามัย เพื่อการดูแลเด็กให้มีคุณภาพ
6. จากปัญหาจากความยากจน การไม่มีงานทำในพื้นที่ ภาครัฐควรกระจายความเจริญไปยังท้องถิ่นให้มากขึ้น

<sup>36</sup> เดอะ อีสานเรคคอร์ด. (2560). "ครอบครัวแห่งกลาง" ภาวะที่เกิดขึ้นในภาคอีสาน. สืบค้นเมื่อ 4 มิถุนายน 2561 จาก <https://isaanrecord.com/2016/02/01/ครอบครัวแห่งกลาง-ภาว/>

<sup>37</sup> The Economist. (2550). Grandparents raising grandchildren Skipping a generation: Millions of grandparents are filling in for missing or misguided parents. สืบค้นเมื่อ 9 กรกฎาคม 2561 จาก <https://www.economist.com/united-states/2007/06/14/skipping-a-generation>

<sup>38</sup> เดอะ อีสานเรคคอร์ด. (2560). "ครอบครัวแห่งกลาง" ภาวะที่เกิดขึ้นในภาคอีสาน. สืบค้นเมื่อ 4 มิถุนายน 2561 จาก <https://isaanrecord.com/2016/02/01/ครอบครัวแห่งกลาง-ภาว/>

### 4.3 ครอบครัพลำพังผู้สูงอายุ

#### ปัญหา<sup>39</sup>

1. ผู้สูงอายุส่วนใหญ่ไม่มีรายได้ที่แน่นอน (มีผู้สูงอายุเพียงร้อยละ 35.7 ที่มีแหล่งรายได้จากเงินออมหรือการถือครองทรัพย์สิน) จึงประสบปัญหาในการใช้ชีวิตประจำวัน
2. ผู้สูงอายุบางส่วนแม้เกษียณแล้วยังมีความจำเป็นต้องทำงานเพื่อหารายได้ใช้ในการดำรงชีพ (ผู้สูงอายुर้อยละ 16.13 ยังคงเป็นผู้สูงอายุที่ยากจน ผู้สูงอายुर้อยละ 38.3 ยังคงทำงาน มีเพียงร้อยละ 18.5 ที่ต้องการทำงานด้วยความสมัครใจ)
3. ผู้สูงอายุที่ไม่มีเงินออม ไม่มีทรัพย์สินสมบัติ และไม่มีบุตร จะพบปัญหาในเรื่องการจัดการค่าใช้จ่ายในการดำรงชีวิต ส่วนผู้สูงอายุที่มีเงินออม แต่อยู่ในสภาวะดูแลตนเองไม่ได้ เช่น อยู่ในภาวะอัลไซเมอร์ อาจต้องได้รับการดูแลจากญาติหรือภาครัฐในการเข้ามาดูแลและบริหารจัดการค่าใช้จ่ายที่เหมาะสมให้กับผู้สูงอายุ

#### ความต้องการ<sup>40</sup>

1. ภาครัฐและภาคเอกชนส่งเสริมและสนับสนุนให้คนวัยแรงงานดูแลสุขภาพร่างกายให้แข็งแรงสม่ำเสมอ
2. ภาครัฐรณรงค์ ส่งเสริม ให้ความรู้และสร้างความตระหนักถึงความสำคัญของการวางแผนทางการเงิน การวางแผนการออมเงิน การมีหลักประกันในชีวิตในรูปแบบต่างๆ กับคนวัยแรงงาน
3. ภาครัฐส่งเสริมและให้ความสำคัญกับกองทุนการออม การดูแลระบบประกันสังคม และระบบบำนาญให้มีประสิทธิภาพ
4. ภาคเอกชนส่งเสริมสนับสนุนให้มีการขยายอายุการเกษียณในสาขาวิชาชีพที่จำเป็น เพื่อไม่ให้เกิดภาวะการขาดแคลนแรงงาน อันเนื่องมาจากการขาดบุคลากรโครงสร้างทางประชากร และการก้าวเข้าสู่สังคมผู้สูงอายุ<sup>41</sup>
5. ภาครัฐต้องจัดเตรียมระบบการดูแลผู้สูงอายุที่ไม่มีเงินออม ไม่มีทรัพย์สินสมบัติ และไม่มีบุตร ที่มีปัญหาในเรื่องการจัดการค่าใช้จ่ายในการดำรงชีวิต ให้สามารถดำรงชีวิตได้อย่างเหมาะสม
6. ภาครัฐต้องจัดเตรียมระบบบริหารจัดการที่เหมาะสมเพื่อดูแลการใช้จ่ายเงินของผู้สูงอายุที่มีเงินออม แต่อยู่ในสภาวะดูแลตนเองไม่ได้ เช่น อยู่ในภาวะอัลไซเมอร์ เป็นต้น

<sup>39</sup> วรเวศม์ สุวรรณระดา. (2559). *ก้าวสู่สังคมสูงวัยด้วยความรู้และปัญญา*. สกว. กรุงเทพมหานคร

<sup>40</sup> มิ่งสรรพ์ ขาวสะอาด และณัฐภรณ์ เลี่ยมจรสกุล. (2556). *ชีวิตคนไทยในสองทศวรรษของการพัฒนา. แผนงานสร้างเสริมนโยบายสาธารณะที่ดี สถาบันศึกษานโยบายสาธารณะ. มหาวิทยาลัยเชียงใหม่. หน้า 28*

<sup>41</sup> เรื่องเดียวกัน

#### 4.4 ครอบครัวที่มีสมาชิกอยู่ในสภาวะพึ่งพิงสูง

##### ปัญหา

1. สมาชิกในครอบครัวคนใดคนหนึ่ง อาจต้องเสียสละตนเองเพื่อการดูแล สมาชิกที่อยู่ในสภาวะพึ่งพิง โดยเฉพาะอย่างยิ่ง หากครอบครัวนั้นมีสมาชิกเพียง 2 คน อาทิ บุตรที่ดูแลบิดาหรือมารดาตามลำพัง พ่อหรือแม่เลี้ยงเดี่ยวที่ดูแลบุตรที่มีภาวะป่วยติดเตียง ทำให้การหารายได้ทำได้ยากขึ้น จึงส่งผลในเรื่องของค่าใช้จ่าย ส่งผลต่อความเครียด และส่งผลต่อสุขภาพจิตของสมาชิกที่ดูแลผู้ป่วยได้

2. สมาชิกที่อยู่ในสภาวะพึ่งพิง ประสบกับภาวะเครียด ส่งผลต่อปัญหาด้านสุขภาพจิต ผู้ดูแลสมาชิกที่อยู่ในสภาวะพึ่งพิง จะได้รับผลกระทบหลักใน 3 ด้าน คือ

1) ด้านจิตใจและอารมณ์ เนื่องจากเป็นภารกิจที่มีความรับผิดชอบสูง จึงก่อให้เกิดความเครียด โดยอาจเครียดจากการขาดความรู้ในการดูแล หรือ/และเครียดจากการที่ต้องทำหน้าที่ในการหารายได้ และผู้ดูแลสมาชิกในสภาวะพึ่งพิงไปพร้อมกัน

2) ด้านร่างกาย เนื่องจากการดูแลสมาชิกที่อยู่ในสภาวะพึ่งพิงสูงต้องใช้ทั้งกำลังกาย กำลังใจอย่างมาก อาจทำให้เกิดความอ่อนเพลียอ่อนล้าจนส่งผลต่อสุขภาพกายได้

3) ด้านสังคมและเศรษฐกิจ ผู้ดูแลต้องเปลี่ยนรูปแบบการทำงาน หรือต้องลาออกจากงานประจำเพื่อการดูแลสมาชิกในสภาวะพึ่งพิงสูงแบบเต็มเวลา ซึ่งย่อมทำให้รายได้ลดลง ซึ่งอาจไม่เพียงพอจนกลายเป็นภาระหนัก

##### ความต้องการ<sup>42</sup>

##### ระดับครอบครัว

1. แนวทางการดูแลและส่งเสริมสุขภาพผู้ที่อยู่ในสภาวะพึ่งพิงที่บ้าน โดยเน้นกิจกรรมที่เป็นกิจวัตรประจำวันของตัวผู้ที่อยู่ในสภาวะพึ่งพิงเอง

2. แนวทางการดูแลและพัฒนาผู้ดูแลหลัก เน้นบุตร คู่สมรสและหลาน ที่มีหน้าที่ดูแลผู้ที่อยู่ในสภาวะพึ่งพิงโดยตรง

##### ระดับชุมชน

1. ส่งเสริมและพัฒนาศักยภาพผู้มีบทบาททางสังคมในชุมชนท้องถิ่นต่อการดูแลผู้ที่อยู่ในสภาวะพึ่งพิง ได้แก่ กลุ่มเครือญาติและกลุ่มเพื่อนบ้านครัวเรือนแนบชิด จิตอาสา อาสาสมัคร (เช่น อสม. อพม. ฯลฯ) กลุ่มผู้นำชุมชน กลุ่มองค์กรและสถาบันต่างๆ ภายในชุมชนท้องถิ่น กลุ่มเครือข่ายทางสังคม

2. ส่งเสริมการจัดสวัสดิการสำหรับผู้ที่อยู่ในสภาวะพึ่งพิงในระดับชุมชนท้องถิ่น อาทิ การจัดหาทุน หรือการส่งเสริมการออม เป็นต้น

<sup>42</sup> ขวลิศ สวัสดิ์ผล และคณะ. (2560). การดูแลผู้สูงอายุในสภาวะพึ่งพิงในพื้นที่ภาคตะวันออกเฉียงเหนือของไทย. มหาวิทยาลัยราชภัฏสวนดุสิต. กรุงเทพฯ

### ระดับนโยบายท้องถิ่น

1. จัดทำแผนยุทธศาสตร์สำหรับผู้ที่มีภาวะพึ่งพิงในท้องถิ่นอย่างชัดเจน เช่น การจัดตั้ง กลไก การทำงานด้านผู้สูงอายุที่อยู่ในภาวะพึ่งพิงระดับตำบล
2. จัดทำนโยบายเกี่ยวกับการดูแลและส่งเสริมสุขภาพของผู้ที่อยู่ในภาวะพึ่งพิง อาทิ การส่งเสริมระบบการให้บริการเชิงรุกของหน่วยงานภาครัฐ การมีหลักประกันคุณภาพ การดูแลผู้ที่อยู่ใน ภาวะพึ่งพิงที่บ้าน ความต่อเนื่องของการดูแลระบบบริการสุขภาพ การสร้างความรวดเร็วต่อการรับบริการใน สถานพยาบาล การส่งเสริมและพัฒนาบทบาท อสม. อผส. จิตอาสา และ care giver
3. นโยบายการเสริมสร้างอาชีพการมีงานทำและการมีรายได้ของคนในครอบครัวที่มี สมาชิกอยู่ในภาวะพึ่งพิงสูง

#### 4.5 ครอบครัวเพศเดียวกัน \*\* ข้อมูลก่อน ครม. เห็นชอบ (ร่าง) พรบ.การจดทะเบียนคู่ชีวิต พ.ศ. ...

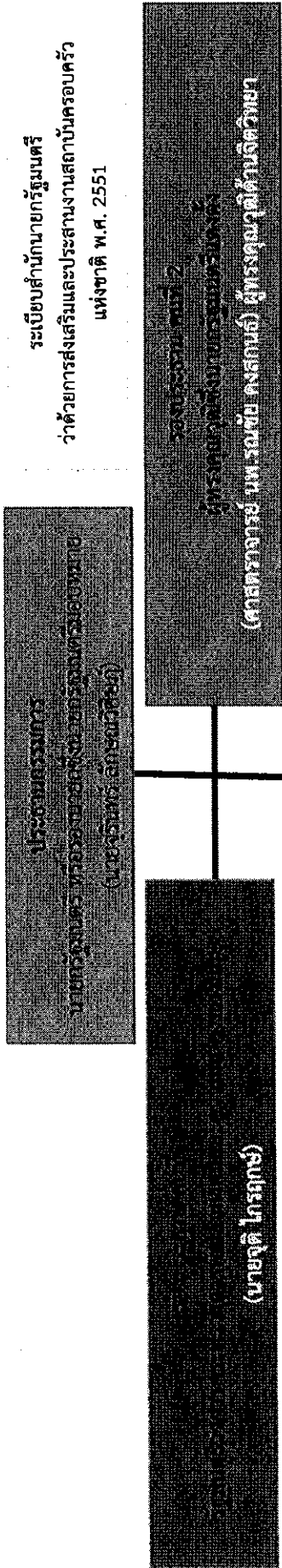
##### ปัญหา

เนื่องด้วยประเทศไทยยังไม่มีกฎหมายรองรับการใช้ชีวิตคู่ของคู่รักเพศเดียวกัน ดังนั้น คู่รัก เพศเดียวกันจึงเป็นกลุ่มที่ถูกจำกัดสิทธิซึ่งแตกต่างจากครอบครัวต่างเพศในหลายด้าน เช่น<sup>43</sup>

1. สิทธิในการทำธุรกรรมทางการเงินร่วมกัน เช่น การกู้เงินธนาคารเพื่อซื้อบ้าน (กู้ด้วยกันไม่ได้ เพราะไม่ใช่คู่สมรสหรือผู้สืบสันดาน)
2. สิทธิในการรักษาพยาบาล หากฝ่ายใดฝ่ายหนึ่งรับราชการ (ไม่ได้สิทธิ เพราะไม่ใช่คู่สมรส ตามกฎหมาย)
3. สิทธิการลงชื่อยินยอมให้แพทย์ทำการรักษาพยาบาลแก่คู่ชีวิต (ลงชื่อไม่ได้ เพราะไม่ใช่ บุคคลในครอบครัวหรือญาติ)
4. สิทธิในการจัดการทรัพย์สิน และสิทธิในการรับมรดกที่ร่วมสร้างกันมา ในกรณีที่ฝ่ายใดฝ่ายหนึ่ง เสียชีวิตกะทันหันและไม่มีพินัยกรรมระบุไว้ (ซึ่งในปัจจุบัน ทรัพย์สินในชื่อผู้เสียชีวิต จะตกไปยังญาติ ตามกฎหมายทั้งหมด)
5. สิทธิในการลดหย่อนภาษีเงินได้ ในกรณีมีคู่สมรส
6. สิทธิการรับเลี้ยงบุตรบุญธรรม
7. สิทธิต่างๆ ในฐานะบุคคลในครอบครัว อาทิ การเป็นผู้เสียหายฟ้องคดีอาญาแทนเจ้าตัวได้ เป็นผู้มีส่วนได้ส่วนเสียตามประมวลกฎหมายวิธีพิจารณาความอาญา รวมถึงเป็นผู้อนุบาลหรือผู้พิทักษ์หากคู่ชีวิต ถูกสั่งให้เป็นผู้ไร้ความสามารถ เป็นต้น

<sup>43</sup> ผู้จัดการออนไลน์ (2558). กฎหมายคู่ชีวิต (เพศเดียวกัน)..ความหวังที่เลื่อนรางในสังคมไทย. สืบค้นเมื่อ 1 มิถุนายน 2561 จาก <https://mgronline.com/live/detail/9580000073603>

## คณะกรรมการนโยบายและยุทธศาสตร์ครอบครัวแห่งชาติ (กยค.)



ระเบียบสำนักนายกรัฐมนตรี  
ว่าด้วยการส่งเสริมและประสานงานสถาบันครอบครัว  
แห่งชาติ พ.ศ. 2551

### กรรมการโดยตำแหน่ง (14 คน)

1. ปลัดกระทรวงการต่างประเทศ
2. ปลัดกระทรวงการพัฒนาสังคมและความมั่นคงของมนุษย์
3. ปลัดกระทรวงมหาดไทย
4. ปลัดกระทรวงยุติธรรม
5. ปลัดกระทรวงแรงงาน
6. ปลัดกระทรวงวัฒนธรรม
7. ปลัดกระทรวงศึกษาธิการ
8. ปลัดกระทรวงสาธารณสุข
9. ผู้อำนวยการสำนักงานงบประมาณ
10. เลขาธิการคณะกรรมการพัฒนาการเศรษฐกิจและสังคมแห่งชาติ
11. ผู้บัญชาการตำรวจแห่งชาติ
12. ปลัดกรุงเทพมหานคร
13. อธิบดีกรมกิจการสตรีและสถาบันครอบครัว  
(กรรมการและเลขาธิการ)
14. รองอธิบดีกรมกิจการสตรีและสถาบันครอบครัว  
(กรรมการและผู้ช่วยเลขาธิการ)

### กรรมการผู้ทรงคุณวุฒิ (10 คน)

- |                              |  |
|------------------------------|--|
| 1. ผศ.ดร.พนารักษ์ ปรีดากกรณ์ | ผู้ทรงคุณวุฒิด้านเศรษฐกิจ                                  |
| 2. นางสุภาวดี หาญเมธี        | ผู้ทรงคุณวุฒิด้านเศรษฐกิจ                                  |
| 3. ศ.ดร.พัชรวลัย วงศ์บุญสิน  | ผู้ทรงคุณวุฒิด้านสังคม                                     |
| 4. นายพีรพน ทิสนุพงศ์        | ผู้ทรงคุณวุฒิด้านวัฒนธรรม                                  |
| 5. นายสุจิตต์ ไตรพิทักษ์     | ผู้ทรงคุณวุฒิด้านการส่งเสริม<br>และประสานงานสถาบันครอบครัว |
| 6. นายวันชัย บุญประชา        | ผู้ทรงคุณวุฒิด้านการส่งเสริม<br>และประสานงานสถาบันครอบครัว |
| 7. นพ.ยงยุทธ วงศ์ภิรมย์ศานต์ | ผู้ทรงคุณวุฒิด้านการศึกษา                                  |
| 8. พญ. ชัญวลี ศรีสุโข        | ผู้ทรงคุณวุฒิด้านสุขอนามัย                                 |
| 9. นายสิทธิศักดิ์ วนะชกิจ    | ผู้ทรงคุณวุฒิด้านกฎหมาย                                    |
| 10. นายสาโรช นภัณฑ์          | ผู้ทรงคุณวุฒิด้านกฎหมาย                                    |

หมายเหตุ : 1. องค์ประชุม 27 คน

2. กำหนดให้มีการประชุมอย่างน้อยปีละ 2 ครั้ง

คำสั่งสำนักนายกรัฐมนตรี ที่ 179/2561 เรื่องแต่งตั้งกรรมการผู้ทรงคุณวุฒิและรองประธาน  
กรรมการคนที่สองในคณะกรรมการนโยบายและยุทธศาสตร์ครอบครัวแห่งชาติ ลว. 18 ก.ค. 61



## คณะกรรมการส่งเสริมและพัฒนาครอบครัว (กสค.)

ประธานกรรมการ : ศาสตราจารย์นายแพทย์รณชัย คงสกนธ์  
(รองประธาน คนที่ 2 ในคณะกรรมการ กยค. ผู้ทรงคุณวุฒิซึ่งนายกรัฐมนตรีแต่งตั้ง)

<p>กรรมการโดยตำแหน่ง (13 คน)</p> <ol style="list-style-type: none"> <li>1. ผู้แทนกระทรวงการพัฒนาสังคมและความมั่นคงของมนุษย์</li> <li>2. ผู้แทนกระทรวงดิจิทัลเพื่อเศรษฐกิจและสังคม</li> <li>3. ผู้แทนกระทรวงมหาดไทย</li> <li>4. ผู้แทนกระทรวงยุติธรรม</li> <li>5. ผู้แทนกระทรวงแรงงาน</li> <li>6. ผู้แทนกระทรวงศึกษาธิการ</li> <li>7. ผู้แทนกระทรวงวัฒนธรรม</li> <li>8. ผู้แทนกระทรวงสาธารณสุข</li> <li>9. ผู้แทนสำนักงานตำรวจแห่งชาติ</li> <li>10. ผู้แทนกรุงเทพมหานคร</li> <li>11. ผู้อำนวยการกองส่งเสริมสถาบันครอบครัว (กรรมการและเลขานุการ)</li> <li>12. เจ้าหน้าที่กองส่งเสริมสถาบันครอบครัวที่ได้รับมอบหมาย จำนวน 2 คน (กรรมการและผู้ช่วยเลขานุการ)</li> </ol> <p>องค์ประชุม 19 คน</p>	<p>กรรมการผู้ทรงคุณวุฒิ (5 คน)</p> <ol style="list-style-type: none"> <li>1. ศ.ดร.พัชราวลัย วงศ์บุญสิน ผู้ทรงคุณวุฒิด้านสังคม</li> <li>2. นายสุจิตต์ ไตรพิทักษ์ ผู้ทรงคุณวุฒิด้านการส่งเสริมและประสานงานสถาบันครอบครัว</li> <li>3. นายวันชัย บุญประชา ผู้ทรงคุณวุฒิด้านการส่งเสริมและประสานงานสถาบันครอบครัว</li> <li>4. นายสิทธิศักดิ์ วนะชกิจ ผู้ทรงคุณวุฒิด้านกฎหมาย</li> <li>5. นายสาโรช นักเบคร์ ผู้ทรงคุณวุฒิด้านกฎหมาย</li> </ol>
<p>อำนาจหน้าที่ :</p> <ol style="list-style-type: none"> <li>1. ดำเนินการตามนโยบายยุทธศาสตร์และแผนระดับชาติที่ได้รับมอบหมายจาก กยค.</li> <li>2. ส่งเสริมให้มีการพัฒนา การวิจัยและการจัดการความรู้เกี่ยวกับครอบครัวอย่าง เป็นระบบและส่งเสริมการพัฒนาให้มีระบบฐานข้อมูลครอบครัว</li> <li>3. จัดให้มีการประชุมสมัชชาครอบครัวระดับจังหวัดและสมัชชาครอบครัว ระดับชาติตามหลักเกณฑ์และวิธีการที่ กยค. กำหนด</li> <li>4. เสนอแนะแนวทางการส่งเสริมและพัฒนาครอบครัวต่อ กยค.</li> <li>5. แต่งตั้งคณะกรรมการเพื่อพิจารณาหรือปฏิบัติการอย่างใดอย่างหนึ่ง</li> <li>6. ปฏิบัติหน้าที่อื่นตามที่ กยค. มอบหมาย</li> </ol>	



คำสั่งกรมกิจการสตรีและสถาบันครอบครัว

ที่ ๑๓๖๕ / ๒๕๖๑

เรื่อง แต่งตั้งคณะกรรมการทำงานทบทวนนิยามและประเภทครอบครัว

เพื่อให้การดำเนินงานด้านครอบครัว มีระบบการจัดเก็บ วิเคราะห์ข้อมูลในการพยากรณ์สถานการณ์ด้านครอบครัว ที่จะนำไปสู่การกำหนดนโยบาย มาตรการส่งเสริมความเข้มแข็งของสถาบันครอบครัวซึ่งมีความแตกต่างหลากหลาย และสนับสนุนการดำเนินงานในการพัฒนาระบบข้อมูลสารสนเทศด้านครอบครัว (Family Big Data) ของหน่วยงานภาครัฐให้มีประสิทธิภาพเป็นไปในทิศทางเดียวกัน และเกิดประสิทธิผลอย่างเป็นรูปธรรมตามมติคณะรัฐมนตรี เมื่อวันที่ ๒๖ กันยายน ๒๕๖๐

อาศัยอำนาจตามความในมาตรา ๓๒ แห่งพระราชบัญญัติระเบียบบริหารราชการแผ่นดิน พ.ศ. ๒๕๓๔ ซึ่งแก้ไขเพิ่มเติมโดยพระราชบัญญัติระเบียบบริหารราชการแผ่นดิน (ฉบับที่ ๕) พ.ศ. ๒๕๔๕ จึงมีคำสั่งแต่งตั้งคณะกรรมการทำงานทบทวนนิยามและประเภทครอบครัว โดยมีองค์ประกอบและอำนาจหน้าที่ ดังนี้

๑. องค์ประกอบ

- |      |   |                     |
|------|---|---------------------|
| ๑.๑  | นายสิทธิศักดิ์ วนะชกิจ  | ประธานคณะกรรมการ    |
| ๑.๒  | รองอธิบดีกรมกิจการสตรีและสถาบันครอบครัว<br>ที่รับผิดชอบงานในหน้าที่ของกองส่งเสริมสถาบันครอบครัว | รองประธานคณะกรรมการ |
| ๑.๓  | นายสาโรช นักเบศรี<br>ผู้ทรงคุณวุฒิด้านกฎหมาย  | คณะกรรมการ          |
| ๑.๔  | ศาสตราจารย์พัชรราวลัย วงศ์บุญสิน<br>ผู้ทรงคุณวุฒิด้านสังคม                                      | คณะกรรมการ          |
| ๑.๕  | ผู้ช่วยศาสตราจารย์ภูเบศร์ สมุทรจักร<br>สถาบันวิจัยประชากรและสังคม มหาวิทยาลัยมหิดล              | คณะกรรมการ          |
| ๑.๖  | ผู้ช่วยศาสตราจารย์ณัฐจี สุวรรณภักดิ์<br>คณะสังคมวิทยาและมานุษยวิทยา มหาวิทยาลัยธรรมศาสตร์       | คณะกรรมการ          |
| ๑.๗  | ผู้แทนสำนักงานสถิติแห่งชาติ   | คณะกรรมการ          |
| ๑.๘  | ผู้แทนกรมการพัฒนาชุมชน  | คณะกรรมการ          |
| ๑.๙  | ผู้แทนกรมอนามัย   | คณะกรรมการ          |
| ๑.๑๐ | ผู้แทนกรุงเทพมหานคร   | คณะกรรมการ          |
| ๑.๑๑ | ผู้แทนกรมกิจการเด็กและเยาวชน  | คณะกรรมการ          |
| ๑.๑๒ | ผู้แทนกรมกิจการผู้สูงอายุ   | คณะกรรมการ          |

/๑.๑๓ ผู้แทน ...

- ๒ -

- |  |                                 |
|--|---------------------------------|
| ๑.๑๓ ผู้แทนกรมส่งเสริมและพัฒนาคุณภาพชีวิตคนพิการ   | คณะทำงาน                        |
| ๑.๑๔ ผู้แทนสำนักงานปลัดกระทรวงการพัฒนาสังคมและความมั่นคงของมนุษย์  | คณะทำงาน                        |
| ๑.๑๕ ผู้แทนกองส่งเสริมความเสมอภาคระหว่างเพศ  | คณะทำงาน                        |
| ๑.๑๖ ผู้อำนวยการกลุ่มมาตรการและกลไก<br>กองส่งเสริมสถาบันครอบครัว   | คณะทำงาน                        |
| ๑.๑๗ ผู้อำนวยการกองส่งเสริมสถาบันครอบครัว<br>กรมกิจการสตรีและสถาบันครอบครัว                                  | คณะทำงานและเลขานุการ            |
| ๑.๑๘ ผู้อำนวยการกลุ่มเลขานุการคณะกรรมการนโยบายและ<br>ยุทธศาสตร์ครอบครัวแห่งชาติ<br>กองส่งเสริมสถาบันครอบครัว | คณะทำงานและ<br>ผู้ช่วยเลขานุการ |
| ๑.๑๙ นางสาวสุภาพร กลวิทย์<br>กองส่งเสริมสถาบันครอบครัว   | คณะทำงานและ<br>ผู้ช่วยเลขานุการ |

## ๒. อำนาจหน้าที่

ให้คณะทำงานทบทวนนิยามและประเภทครอบครัว มีอำนาจหน้าที่ ดังนี้

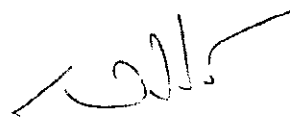
๒.๑ ศึกษา วิเคราะห์ ทบทวนนิยามและประเภทครอบครัวของประเทศไทยให้สอดคล้องกับสถานการณ์ปัจจุบันและแนวโน้มในอนาคต

๒.๒ กำหนดนิยามความหมาย และประเภทครอบครัวให้ถูกต้องเหมาะสม รวมทั้งให้ข้อเสนอแนะแนวทางการนำนิยามและประเภทครอบครัวไปใช้ประโยชน์ในการจัดเก็บข้อมูลของหน่วยงานที่เกี่ยวข้อง

๒.๓ ปฏิบัติหน้าที่อื่นตามที่ได้รับมอบหมาย

ทั้งนี้ ตั้งแต่บัดนี้เป็นต้นไป

สั่ง ณ วันที่ ๒๓ ธันวาคม พ.ศ. ๒๕๖๑



(นายเลิศปัญญา บุณย์บัณฑิต)

อธิบดีกรมกิจการสตรีและสถาบันครอบครัว



คำสั่งกรมกิจการสตรีและสถาบันครอบครัว

ที่ ๑๖ / ๒๕๖๒

เรื่อง แต่งตั้งคณะกรรมการทบทวนนิยามและประเภทครอบครัว (เพิ่มเติม)

เพื่อให้องค์ประกอบของคณะกรรมการตามคำสั่งกรมกิจการสตรีและสถาบันครอบครัวที่ ๑๓๒๔/๒๕๖๑ ลงวันที่ ๒๗ ธันวาคม พ.ศ. ๒๕๖๑ เรื่อง แต่งตั้งคณะกรรมการทบทวนนิยามและประเภทครอบครัวมีความเหมาะสม และได้ผู้แทนหน่วยงานที่สามารถให้คำแนะนำ ตามอำนาจหน้าที่ในคำสั่งดังกล่าวได้

อาศัยอำนาจตามความในมาตรา ๓๒ แห่งพระราชบัญญัติระเบียบบริหารราชการแผ่นดิน พ.ศ. ๒๕๓๔ ซึ่งแก้ไขเพิ่มเติมโดยพระราชบัญญัติระเบียบบริหารราชการแผ่นดิน (ฉบับที่ ๕) พ.ศ. ๒๕๔๕ จึงมีคำสั่งแต่งตั้งคณะกรรมการทบทวนนิยามและประเภทครอบครัว (เพิ่มเติม) ดังนี้

- |                                |            |
|--------------------------------|------------|
| ๑. ผู้แทนกรมสุขภาพจิต          | คณะกรรมการ |
| ๒. ผู้แทนสำนักงานราชบัณฑิตยสภา | คณะกรรมการ |
- ทั้งนี้ ตั้งแต่บัดนี้เป็นต้นไป

สั่ง ณ วันที่ ๑๖ มกราคม พ.ศ. ๒๕๖๒

(นายเลิศปัญญา บูรณบัณฑิต)

อธิบดีกรมกิจการสตรีและสถาบันครอบครัว



กรมกิจการสตรีและสถาบันครอบครัว  
กระทรวงการพัฒนาสังคมและความมั่นคงของมนุษย์  
255 ถ.ราชวิถี แขวงทุ่งพญาไท เขตราชเทวี กรุงเทพฯ 10400  
โทรศัพท์ / โทรสาร 0 2642 7751  
[www.dwf.go.th](http://www.dwf.go.th)

